

Rapport sur l'enquête de suivi auprès des bacheliers en éducation

Décembre 2011

Rapport sur l'enquête de suivi auprès des bacheliers en éducation

Décembre 2011

Rapport sur l'enquête de suivi auprès des bacheliers en éducation

© Droit d'auteur de la Couronne, Province de la Nouvelle-Écosse, 2011

Document préparé par le ministère de l'Éducation

Le contenu de la présente publication pourra être reproduit en tout ou en partie, pourvu que ce soit à des fins non commerciales et que le ministère de l'Éducation de la Nouvelle-Écosse soit pleinement crédité.

Données relatives au catalogage de la publication

Entrée principale sous le titre:

Rapport sur l'enquête de suivi auprès des bacheliers en éducation/ Nouvelle-Écosse. Ministère de l'Éducation.

ISBN : 978-1-55457-457-5

1. Diplômés des universités – Emploi – Nouvelle-Écosse I. Nouvelle-Écosse. Ministère de l'Éducation.

331.11423-ddc 22

2011

| | | |
|------------|---|-----------|
| 1.0 | RÉSUMÉ DES PRINCIPAUX RÉSULTATS..... | 1 |
| | SITUATION DES DIPLÔMÉS EN MATIÈRE D'EMPLOI | 1 |
| | FORMATION DES BACHELIERS | 1 |
| | IMPRESSION GÉNÉRALE SUR LE PROGRAMME | 2 |
| | CONTENU ET CONNAISSANCES DANS LE PROGRAMME DE FORMATION À L'ENSEIGNEMENT | 2 |
| | EXPÉRIENCE D'ENSEIGNEMENT PENDANT LES ÉTUDES (STAGE PRATIQUE)..... | 3 |
| | TRANSITION VERS L'ENSEIGNEMENT | 3 |
| | UNIVERSITÉ CHOISIE..... | 3 |
| 2.0 | INTRODUCTION ET GÉNÉRALITÉS | 4 |
| 3.0 | MÉTHODOLOGIE | 5 |
| 3.1 | CONCEPTION DE L'ENQUÊTE | 5 |
| 3.2 | ÉCHANTILLON : DÉFINITION ET SÉLECTION | 5 |
| 3.3 | DÉROULEMENT DE L'ENQUÊTE | 6 |
| 3.4 | NOMBRE DE PERSONNES AYANT TERMINÉ L'ENQUÊTE | 6 |
| 3.5 | ERREUR D'ÉCHANTILLONNAGE | 7 |
| 3.6 | LIMITATIONS DE LA RECHERCHE | 7 |
| 4.0 | PROFIL DE L'EMPLOI POUR LES BACHELIERS..... | 8 |
| 4.1 | SITUATION EN MATIÈRE D'EMPLOI | 8 |
| 4.1.1 | NOMBRE DE JOURNÉES DE REMPLACEMENT PAR AN | 9 |
| 4.2 | CARACTÉRISTIQUES DES POSTES D'ENSEIGNEMENT..... | 10 |
| 4.2.1 | MATIÈRES | 11 |
| 4.3 | POSTE D'ENSEIGNEMENT IDÉAL | 12 |
| 4.3.1 | INSCRIPTIONS ET MARCHÉ DU TRAVAIL..... | 12 |
| 4.4 | BACHELIERS QUI N'ENSEIGNENT PAS À L'HEURE ACTUELLE | 12 |
| 5.0 | CARACTÉRISTIQUES DES PROGRAMMES..... | 14 |
| 5.1 | DIPLÔMES DE PREMIER CYCLE UNIVERSITAIRE | 14 |
| 5.2 | NIVEAU D'ENSEIGNEMENT ET SPÉCIALISATION | 15 |
| 5.2.1 | ÉLÉMENTAIRE | 15 |
| 5.2.2 | SPÉCIALISATION AU SECONDAIRE | 16 |
| 5.2.3 | OPINION GLOBALE SUR LE PROGRAMME DE BACCALAURÉAT EN ÉDUCATION | 17 |
| 6.0 | SAVOIR ET CONTENU DE LA FORMATION À L'ENSEIGNEMENT..... | 19 |
| 6.1 | OPINION DES BACHELIERS SUR LES DOMAINES ÉTUDIÉS | 19 |
| 6.2 | AVIS DES BACHELIERS SUR LES DOMAINES DE LA RECHERCHE SUR L'ÉDUCATION ABORDÉS DANS LE PROGRAMME..... | 21 |
| 6.3 | CONFIANCE DANS SES APTITUDES ET SES CONNAISSANCES PROFESSIONNELLES | 22 |
| 6.4 | CURSUS PROVINCIAL ET GUIDES SUR LES PROGRAMMES DE LA PROVINCE..... | 25 |
| 6.5 | PRÉPARATION À L'ENSEIGNEMENT..... | 25 |
| 7.0 | EXPÉRIENCE D'ENSEIGNEMENT POUR LES ÉTUDIANTS..... | 26 |
| 7.1 | CARACTÉRISTIQUES DU STAGE PRATIQUE DE L'ÉTUDIANT | 26 |
| 7.1.1 | NOMBRE ET TYPE DE STAGES | 26 |
| 7.1.2 | DURÉE ET LIEU DU STAGE | 26 |
| 7.2 | SUPERVISION DE L'ÉTUDIANT DANS SON ENSEIGNEMENT | 26 |
| 7.2.2 | AVIS DES BACHELIERS SUR LEUR CONSEILLER PÉDAGOGIQUE | 27 |
| 7.3 | FRÉQUENCE DES ACTIVITÉS D'ENSEIGNEMENT DE L'ÉTUDIANT | 29 |

| | | |
|-------------|---|-----------|
| 8.0 | TRANSITION À L'ENSEIGNEMENT..... | 31 |
| 8.1 | PROGRAMME D'ACCUEIL..... | 31 |
| 8.2 | ENCADREMENT PAR UN ENSEIGNANT..... | 32 |
| 8.3 | PLAN DE PERFECTIONNEMENT..... | 33 |
| 9.0 | CHOIX DE LA PROFESSION / DE L'ÉTABLISSEMENT UNIVERSITAIRE | 34 |
| 9.1 | L'ENSEIGNEMENT EN TANT QU'ORIENTATION PROFESSIONNELLE..... | 34 |
| 9.2 | ÉTABLISSEMENTS OFFRANT LE PROGRAMME DE B.ÉD. | 35 |
| 10.0 | PROFIL DES ÉTUDIANTS..... | 39 |
| 10.1 | ÂGE ET SEXE..... | 39 |
| 10.2 | LIEU OÙ LES BACHELIERS ONT ÉTÉ ÉLEVÉS | 39 |
| 10.3 | PROFIL DES PERSONNES S'IDENTIFIANT COMME FAISANT PARTIE D'UNE MINORITÉ (MINORITÉ VISIBLE, AUTOCHTONES OU HANDICAPÉS) | 40 |
| | CONCLUSION | 41 |
| | ANNEXE A – LISTE DES TABLEAUX ET DES FIGURES..... | 42 |
| A.1 | TABLEAUX | 42 |
| A.2 | FIGURES..... | 43 |
| | ANNEXE B – QUESTIONNAIRE | 44 |

1.0 Résumé des principaux résultats

L'enquête de suivi auprès des bacheliers en éducation de 2010 a été effectuée par le cabinet Thinkwell Research au nom du ministère de l'Éducation de la Nouvelle-Écosse. Les objectifs de ce travail de recherche étaient d'examiner la situation actuelle en matière d'emploi des personnes ayant récemment obtenu leur baccalauréat en éducation et de recueillir leur opinion sur le programme de baccalauréat en éducation et leurs observations sur leur expérience de diplômés.

La population examinée par cette enquête comprend les personnes qui ont obtenu, en 2008 ou en 2009, leur grade de bachelier en éducation dans l'un des quatre établissements offrant le programme de baccalauréat en éducation (B.Ed.) en Nouvelle-Écosse à l'époque. Nous avons interrogé ces personnes une à deux années après l'obtention de leur diplôme. Le taux de réponse a été de 41,7 pour 100 et le taux de personnes ayant terminé l'enquête a été de 40,0 pour 100.

Vous trouverez ci-dessus un résumé des principaux résultats de l'enquête.

Situation des diplômés en matière d'emploi

La plupart (89 pour 100) des bacheliers en éducation ayant répondu à l'enquête ont acquis une certaine expérience en enseignement depuis l'obtention de leur diplôme, y compris dans le cadre de remplacements d'enseignants en poste. Au moment de l'enquête, un peu plus de la moitié (53 pour 100) des personnes interrogées étaient considérées comme ayant un emploi d'enseignant (12 pour 100 à un poste permanent; 9 pour 100 en période probatoire; et 32 pour 100 dans le cadre d'un contrat à durée déterminée). Plus d'un tiers (36 pour 100) des personnes interrogées étaient des enseignants remplaçants et faisaient en moyenne 109 journées de remplacement par an.

La plupart (85 pour 100) des personnes interrogées détenant un poste d'enseignant travaillent à l'emploi d'un système d'enseignement public et un peu plus des trois quarts (77 pour 100) enseignent en Nouvelle-Écosse. Les matières qu'enseignent le plus souvent les personnes détenant un poste d'enseignant sont l'anglais (39 pour 100), les sciences humaines (38 pour 100), le français (31 pour 100), les sciences (30 pour 100) et les mathématiques (29 pour 100)¹. Près de la moitié (48 pour 100) des personnes interrogées détenant un poste d'enseignant enseignent à l'élémentaire; 32 pour 100 enseignent au premier cycle du secondaire; et 34 pour 100 au deuxième cycle du secondaire².

Formation des bacheliers

L'enquête demandait aux bacheliers d'indiquer le ou les diplômes qu'ils avaient obtenu(s) ou étaient en voie d'obtenir avant de se lancer dans le programme de baccalauréat en éducation. La majorité des personnes interrogées (65 pour 100) indique avoir un diplôme de baccalauréat ès arts et 19 pour 100 un diplôme de baccalauréat ès sciences; 5 pour 100 ont un baccalauréat en beaux-arts ou en musique; et 3 pour 100 une maîtrise (sans indication de la spécialisation).

Un peu moins de la moitié (46 pour 100) des bacheliers interrogés indiquent avoir l'approbation nécessaire pour enseigner à l'élémentaire; 45 pour 100 ont l'approbation nécessaire pour enseigner au secondaire; et 9 pour 100 ont l'approbation nécessaire pour enseigner à la fois à l'élémentaire et au secondaire. Parmi les personnes ayant l'approbation nécessaire pour enseigner à l'élémentaire, un peu moins de la moitié (47 pour 100) ont une spécialisation dans au moins une des quatre matières

1. Il est possible pour une seule et même personne d'enseigner plus d'une matière.

2. Il est possible pour une seule et même personne d'enseigner à plusieurs niveaux.

disponibles à ce niveau : français (31 pour 100), éducation physique (12 pour 100), arts visuels (11 pour 100) ou musique (6 pour 100). Parmi les personnes ayant l'approbation nécessaire pour enseigner au secondaire, les matières de spécialisation les plus répandues sont les sciences humaines (60 pour 100), l'anglais (44 pour 100), le français (27 pour 100), les mathématiques (22 pour 100) et les sciences (21 pour 100)³.

Un peu plus de 30 pour 100 des personnes interrogées indiquent que l'enseignement n'était pas leur premier choix pour leur orientation professionnelle et disent qu'elles sont passées à l'enseignement pour les raisons suivantes : « changé d'avis sur mon orientation professionnelle », « manque de travail dans le secteur que j'avais choisi initialement » et « n'avais pas la formation nécessaire pour me lancer dans le secteur qui était mon premier choix ».

Impression générale sur le programme

Lorsqu'on leur demande d'attribuer une note globale à leur programme de B.Ed., 29 pour 100 des personnes interrogées disent qu'il était « excellent » et 47 pour 100 qu'il était « bon ». Près d'un quart (24 pour 100) des personnes interrogées trouvent que le programme était « passable » (19 pour 100) ou « médiocre » (5 pour 100). Lorsqu'on leur demande d'indiquer dans quelle mesure le programme les a globalement préparées à l'enseignement, 27 pour 100 des personnes interrogées disent qu'il les a « très bien » préparées.

Quand on leur demande si elles suivraient à nouveau le programme de baccalauréat en éducation si c'était à refaire, 68 pour 100 des personnes interrogées disent « certainement », 26 pour 100 disent « pas sûr » et 6 pour 100 disent « certainement pas ». Un peu plus de la moitié (56 pour 100) des personnes interrogées répondent « certainement » quand on leur demande si elles choisiraient à nouveau le même établissement.

Contenu et connaissances dans le programme de formation à l'enseignement

Les opinions des bacheliers varient concernant l'utilité des divers cours du programme de baccalauréat en éducation. Même si les personnes interrogées estiment généralement que la plupart de leurs cours ont été utiles, dans certains cas, les bacheliers disent qu'il y a un écart important entre l'accent mis sur tel ou tel sujet et son utilité. Ils disent, par exemple, que les domaines suivants ont une utilité bien plus élevée que l'importance qui leur est accordée dans les cours : gestion de classe, motivation des élèves vis-à-vis de l'apprentissage, résolution de conflits et stratégies pour interagir avec les parents.

Les personnes interrogées se sentent au minimum relativement à l'aise dans bon nombre des domaines de connaissance et de compétence exigés par l'enseignement. Dans plus de la moitié des domaines, cependant, 20 pour 100 des bacheliers ou plus disent qu'ils n'ont pas confiance en eux-mêmes : « enseignement différentiel et évaluation de l'engagement des élèves » (24 pour 100 manquent de confiance); « gestion de classe » (29 pour 100 manquent de confiance); « planification des cours sur l'année » (40 pour 100 manquent de confiance); et « enseigner dans des classes où il y a plusieurs âges et plusieurs niveaux » (55 pour 100 manquent de confiance).

3. Il est possible pour une seule et même personne d'avoir une spécialisation dans plus d'une matière.

Expérience d'enseignement pendant les études (stage pratique)

Les personnes interrogées disent qu'elles ont effectué plusieurs stages pratiques lors de leur programme de baccalauréat en éducation, le plus souvent deux stages (pour 46 pour 100 d'entre elles) ou quatre (pour 40 pour 100 d'entre elles). Près de trois quarts (74 pour 100) des bacheliers pensent que leur stage était « d'une durée suffisante ». La majorité des personnes interrogées (64 pour 100) indique que le stage s'est déroulé pendant un bloc continu de temps précis et non sous la forme de quelques journées d'enseignement par semaine pendant une période plus longue. Presque toutes les personnes interrogées (97 pour 100) ayant connu les deux types de stage disent que les stages se déroulant pendant un bloc de temps précis sont plus utiles. Les personnes interrogées disent, pour 94 pour 100 d'entre elles, qu'elles ont fait leur stage dans des écoles situées en Nouvelle-Écosse.

Les personnes interrogées font une très bonne évaluation de l'expérience d'enseignement pendant les études, puisque la plupart utilisent le qualificatif « excellente » ou « bonne » pour l'expérience dans son ensemble (92 pour 100), pour la supervision assurée par l'université (85 pour 100) et pour la supervision assurée par l'enseignant associé (90 pour 100). Le modèle de relation entre conseiller pédagogique, enseignant associé et étudiant est considéré comme « très efficace » par 67 pour 100 des personnes interrogées.

Transition vers l'enseignement

Parmi les personnes interrogées qui détenaient un poste d'enseignant au moment de l'enquête (poste permanent, poste probatoire ou poste à durée déterminée), 37 pour 100 ont eu l'occasion de participer à un programme d'accueil au début de leur enseignement. Parmi celles qui ont participé à un programme d'accueil, 32 pour 100 disent qu'il a été « très efficace », tandis que la moitié dit qu'il a seulement été « passablement efficace ». Près de la moitié (48 pour 100) des personnes interrogées à qui on a attribué un enseignant en encadrement a le sentiment que l'expérience d'encadrement a été « très efficace » et 25 pour 100 considèrent qu'elle a été « passablement efficace ».

Université choisie

Parmi les bacheliers sondés, un peu plus de moitié (56 pour 100) a soumis une demande d'inscription à l'Université Acadia, 51 pour 100 à l'Université Mount Saint Vincent, 42 pour 100 à l'Université Saint Francis Xavier et 14 pour 100 à l'Université Sainte-Anne. En moyenne, les personnes interrogées ont soumis une demande à deux établissements offrant le programme de baccalauréat en éducation. Le facteur le plus souvent mentionné par les bacheliers concernant leur choix est le lieu où se situe l'établissement; il est suivi de la réputation de l'établissement et de la qualité du corps professoral telle qu'ils la percevaient. Les personnes interrogées disent, pour un peu plus de la moitié d'entre elles (56 pour 100), qu'elles choisiraient à nouveau le même établissement, tandis que 33 pour 100 des personnes interrogées ne sont pas sûres.

La grande majorité (91 pour 100) des bacheliers disent que l'établissement où ils ont obtenu leur diplôme était leur premier choix.

2.0 Introduction et généralités

Le ministère de l'Éducation a demandé au cabinet Thinkwell Research de s'occuper de l'enquête de suivi auprès des bacheliers en éducation de 2010. Les objectifs de ce travail de recherche étaient d'examiner la situation actuelle en matière d'emploi des personnes ayant récemment obtenu leur baccalauréat en éducation et de recueillir leur opinion sur le programme de baccalauréat en éducation et leurs observations sur leur expérience de diplômés. Les individus choisis pour cette enquête comprennent les personnes qui ont obtenu, en 2008 ou en 2009, leur grade de bachelier en éducation dans l'un des quatre établissements offrant le programme de baccalauréat en éducation (B.Ed.) en Nouvelle-Écosse à l'époque, à savoir l'Université Acadia, l'Université Mount Saint Vincent, l'Université Saint Francis Xavier et l'Université Sainte-Anne⁴.

En 2007, la ministre de l'Éducation a mis sur pied un comité chargé d'étudier la formation des enseignants, dont le mandat était de « prendre le pouls » de la formation à l'enseignement dans la province. Ce comité d'étude a mis en évidence six domaines suscitant des inquiétudes et fait 19 recommandations spécifiques. Les six domaines sont les suivants : qualité de la préparation des enseignants; prise en compte de l'offre et de la demande d'enseignants; rigueur de la sélection des candidats; qualité du stage pratique; durée et déroulement du programme; et nécessité d'assurer une meilleure communication en vue de tenir compte des besoins dans la salle de classe aujourd'hui.

Le ministère de l'Éducation a entrepris cette enquête en vue de mieux comprendre le point de vue des bacheliers, leur expérience dans le cadre du programme de baccalauréat en éducation et leur expérience sur le marché du travail à l'issue de leur formation. Ce travail de recherche servira à orienter les politiques publiques et les programmes relatifs à la formation des bacheliers en éducation en Nouvelle-Écosse.

4. L'Université du Cap-Breton a obtenu en 2008 l'autorisation d'offrir un programme de baccalauréat en éducation et la première cohorte de diplômés de cet établissement a obtenu son diplôme à l'été 2010.

3.0 Méthodologie

3.1 Conception de l'enquête

Le questionnaire utilisé pour l'enquête de suivi auprès des bacheliers en éducation de 2010 a été conçu par un comité directeur composé de représentants du ministère de l'Éducation et des quatre universités offrant le programme de B.Ed. dans la province à l'époque (soit l'Université Acadia, l'Université Mount Saint Vincent, l'Université Saint Francis Xavier et l'Université Sainte-Anne). En outre, on a organisé deux sessions de réflexion avec des bacheliers ayant récemment obtenu leur baccalauréat en éducation en Nouvelle-Écosse. Ces sessions de réflexion ont servi à peaufiner les questions de l'enquête et à garantir que les sujets abordés étaient appropriés et permettaient de réaliser les objectifs de la recherche.

L'enquête s'est déroulée au téléphone (entretien en direct) et sous la forme d'un questionnaire en ligne. En raison des différences de nature entre les deux modes de déroulement, nous avons ajusté le questionnaire de façon à nous assurer que le langage et le format des questions étaient appropriés. Vous trouverez ce formulaire à l'annexe B.

3.2 Échantillon : définition et sélection

La population examinée par cette enquête comprend les personnes qui ont obtenu, en 2008 ou en 2009, leur grade de bachelier en éducation en Nouvelle-Écosse, à l'Université Acadia, à l'Université Mount Saint Vincent, à l'Université Saint Francis Xavier ou à l'Université Sainte-Anne. Le nombre total de bacheliers interrogés dans le cadre de cette enquête est de 841.

Nous avons défini des quotas pour chaque année d'obtention du diplôme et pour chaque établissement, de façon à ce que les résultats définitifs de l'enquête soient représentatifs de la population des bacheliers en éducation de 2008 et de 2009 en Nouvelle-Écosse (voir la partie 3.4, « Nombre de personnes ayant terminé l'enquête »). Ceci signifie que le nombre de personnes interrogées pour chaque université était représentatif du total de la population d'étudiants inscrits au programme de B.Ed. pour l'établissement et pour l'année concernée.

Le tableau 1 ci-dessous indique la répartition de la population examinée par année d'obtention du diplôme et par établissement.

Tableau 1 – Répartition de la population examinée par établissement

| Établissement | 2008 | 2009 | Total |
|---------------------------------|------|------|-------|
| Université Acadia | 139 | 139 | 278 |
| Université Mount Saint Vincent | 119 | 129 | 248 |
| Université Saint Francis Xavier | 93 | 110 | 203 |
| Université Sainte-Anne | 46 | 66 | 112 |
| Total | 397 | 444 | 841 |

3.3 Déroulement de l'enquête

L'enquête s'est déroulée sur une période de 15 semaines, du 3 mai au 16 août 2010. Elle s'est faite au moyen à la fois d'entrevues en direct au téléphone et d'un questionnaire en ligne. Nous avons effectué une mise à l'essai préalable de l'enquête auprès d'un petit nombre de bacheliers, pour nous assurer que la forme et le langage étaient appropriés et faciles à comprendre. Aucune modification n'a été nécessaire à la suite de la mise à l'essai.

Les personnes interrogées qui ont choisi de remplir le questionnaire en ligne se sont vu attribuer un numéro d'identification unique leur permettant d'accéder à la page. Ce numéro était inclus dans l'invitation à participer à l'enquête. Ce système a permis de garantir la confidentialité des réponses et offrait la possibilité aux personnes interrogées de remplir le questionnaire sur plusieurs sessions, si nécessaire.

Le questionnaire s'est déroulé soit en français soit en anglais. Aussi bien pour l'entretien au téléphone que pour le questionnaire en ligne, la personne interrogée pouvait choisir la langue qu'elle préférait.

Au total, 196 personnes ont rempli le questionnaire en ligne et 130 ont répondu aux questions au téléphone.

Au-delà des méthodes standards pour inviter les bacheliers à participer à l'enquête (appels téléphoniques et messages de courriel), nous avons recruté plusieurs bacheliers chargés de se faire les ambassadeurs de l'enquête de suivi. Nous avons incité ces ambassadeurs à communiquer avec leurs camarades d'études et à les encourager à participer à l'enquête. Ceci a permis de renforcer le taux de réponse lors de la dernière ligne droite pendant la période de rassemblement des données.

3.4 Nombre de personnes ayant terminé l'enquête

Le taux de réponse pour l'enquête est de 41,7 pour 100 et le taux de personnes ayant terminé l'enquête est de 40,0 pour 100. Nous avons calculé le taux de réponse en prenant le nombre d'enquêtes terminées (326) et en le divisant par le nombre total de personnes admissibles avec lesquelles nous sommes entrés en contact (817)⁵. Nous n'avons inclus dans notre analyse que les enquêtes *terminées*.

Le tableau 2 ci-dessous présente le nombre de questionnaires remplis par établissement et par année d'obtention du diplôme.

Tableau 2 – Enquêtes terminées, selon l'établissement

| Établissement | 2008 | 2009 | Total |
|---------------------------------|------|------|-------|
| Université Acadia | 58 | 55 | 113 |
| Université Mount Saint Vincent | 45 | 53 | 98 |
| Université Saint Francis Xavier | 33 | 39 | 72 |
| Université Sainte-Anne | 19 | 24 | 43 |
| Total | 155 | 171 | 326 |

5. Pour 24 des bacheliers, nous ne disposons pas de coordonnées valables (numéro de téléphone ou adresse de courriel ne fonctionnant plus).

3.5 Erreur d'échantillonnage

Comme pour toute étude quantitative, les données présentées dans ce travail de recherche sont susceptibles de présenter une erreur d'échantillonnage. On peut définir cette erreur d'échantillonnage comme étant la marge probable de différence entre les résultats présentés et les résultats qu'on aurait obtenus si on avait pu interroger toutes les personnes composant la population concernée. Plus la taille de l'échantillon augmente et plus le pourcentage de personnes donnant une réponse donnée se rapproche de l'unanimité, plus l'erreur d'échantillonnage diminue. Pendant la période de collecte des données, nous avons introduit des mesures incitatives et fait appel à des ambassadeurs pour faire augmenter le taux de réponse et réduire la marge d'erreur d'échantillonnage pour l'étude. En outre, nous avons fait de multiples tentatives pour communiquer avec les bacheliers en nous appuyant sur toutes les coordonnées dont nous disposions (numéros de téléphone, adresses de courriel et adresses postales).

Avec un seuil de confiance de 95 pour 100 (soit 19 fois sur 20), l'erreur d'échantillonnage potentielle pour un échantillon de 326 individus est de $\pm 4,2$ points.

3.6 Limitations de la recherche

La question du biais de non-réponse est une source de préoccupation quand on fait des enquêtes de suivi auprès de diplômés. On parle de biais de non-réponse quand il existe des différences entre ceux qui répondent à une enquête et ceux qui n'y répondent pas⁶. Les études de suivi auprès des étudiants en âge de faire des études universitaires indiquent qu'il est bel et bien possible que le biais de non-réponse soit un problème. Une bonne part des travaux de recherche de ce type montrent que les personnes qui répondent aux enquêtes ont tendance à être différentes des personnes qui n'y répondent pas, en particulier pour ce qui est du niveau de leurs résultats dans leurs études⁷. Du coup, les études de suivi peuvent avoir tendance à présenter un biais positif.

Nous avons fait tout notre possible pour minimiser l'impact du biais de non-réponse dans cette étude, en ayant recours à des ambassadeurs et en tentant à plusieurs reprises de faire un suivi auprès des bacheliers. Il reste possible, cependant, que l'expérience des bacheliers qui ont répondu à l'enquête diffère de celle de ceux qui n'y ont pas participé. Il convient donc de prendre en compte le biais de non-réponse à la lecture des résultats de ce rapport.

Les résultats décrits dans ce rapport se fondent sur les réponses fournies par les 326 bacheliers qui ont participé à l'étude, lesquels représentent 40 pour 100 du nombre total de bacheliers. Nous ne prétendons pas que les résultats présentés sont représentatifs de l'expérience ou de l'opinion de l'ensemble des bacheliers.

6. Source : SAX, GILMARTIN, LEE et HAGEDORN (2003), « Using Web Surveys to Reach Community College Students: An Analysis of Response Rates and Response Bias ».

7. Sources : *ibid.*; DEY (1995), « Working With Low Survey Response Rates: The Efficacy of Weighting Adjustments »; HUTCHISON, TOLLEFSON et WIGINGTON (1987), « Response Bias in College Freshmen's Responses to Mail Surveys »; NIELSEN, MOOS et LEE (1978), « Response Bias in Follow-up Studies of College Students ».

4.0 Profil de l'emploi pour les bacheliers

4.1 Situation en matière d'emploi

Depuis l'obtention de leur diplôme, 89 pour 100 des personnes interrogées ont eu une expérience d'enseignement d'une forme ou d'une autre, si on inclut les remplacements. Au moment de l'enquête, un peu plus de la moitié des personnes interrogées avaient un poste d'enseignant : 12 pour 100 avaient un poste permanent, 9 pour 100 un poste probatoire et 32 pour 100 un poste à durée déterminée.

Plus d'un tiers (36 pour 100) des personnes interrogées ne font que des remplacements. Au moment de l'enquête, 13 pour 100 avaient un emploi dans un secteur autre que l'enseignement, étaient au chômage ou ne faisaient pas partie de la population active.

Tableau 3 – Situation en matière d'emploi des bacheliers

| Situation en matière d'emploi | Total (n = 326) | 2008 (n = 157) | 2009 (n = 169) |
|--|--------------------|-------------------|-------------------|
| Employé – Poste d'enseignement | 53 % | 56 % | 47 % |
| Poste permanent – à temps plein | 11 % | 12 % | 9 % |
| Poste permanent – à temps partiel | 1 % | 1 % | 1 % |
| Poste probatoire – à temps plein | 8 % | 9 % | 7 % |
| Poste probatoire – à temps partiel | 1 % | - | 1 % |
| Poste à durée déterminée – à temps plein | 25 % | 27 % | 22 % |
| Poste à durée déterminée – à temps partiel | 7 % | 7 % | 7 % |
| Enseignant remplaçant | 36 % | 31 % | 39 % |
| Remplaçant | 26 % | 23 % | 28 % |
| Remplaçant – à long terme | 10 % | 8 % | 11 % |
| Employé – Poste en dehors de l'enseignement | 7 % | 8 % | 6 % |
| Chômeur – à la recherche d'un emploi | 4 % | 4 % | 4 % |
| Ne fait pas partie de la population active à l'heure actuelle | 2 % | 2 % | 2 % |

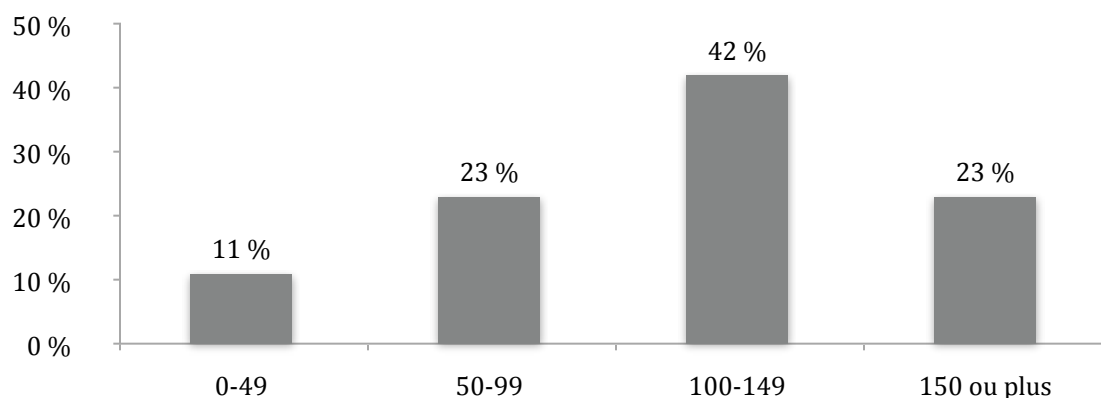
Les personnes interrogées qui ont obtenu leur diplôme en 2008 sont plus susceptibles d'avoir un emploi dans un poste d'enseignement que les personnes interrogées qui ont obtenu leur diplôme en 2009 (56 pour 100 contre 47 pour 100) et sont moins susceptibles d'être des remplaçants (31 pour 100 contre 39 pour 100).

Tableau 4 – Caractéristiques des personnes interrogées, selon la situation en matière d'emploi

| | Poste perm./ prob. | Poste à durée déterm. | Remplaçant | Pas dans l'enseigne- ment |
|--|-----------------------|--------------------------|------------|---------------------------------|
| Sexe | | | | |
| Masculin (<i>n</i> = 67) | 22 % | 33 % | 30 % | 14 % |
| Féminin (<i>n</i> = 259) | 20 % | 31 % | 37 % | 13 % |
| Année d'obtention du diplôme | | | | |
| 2008 (<i>n</i> = 157) | 22 % | 34 % | 31 % | 14 % |
| 2009 (<i>n</i> = 169) | 20 % | 30 % | 40 % | 12 % |
| Établissement | | | | |
| Université Acadia (<i>n</i> = 113) | 21 % | 27 % | 41 % | 13 % |
| Université Mount Saint Vincent (<i>n</i> = 98) | 17 % | 26 % | 43 % | 13 % |
| Université Saint Francis Xavier (<i>n</i> = 72) | 25 % | 36 % | 29 % | 10 % |
| Université Sainte-Anne (<i>n</i> = 43) | 21 % | 49 % | 14 % | 16 % |
| Niveau d'enseignement | | | | |
| Élémentaire (<i>n</i> = 180) | 20 % | 32 % | 38 % | 10 % |
| Secondaire (<i>n</i> = 177) | 21 % | 32 % | 32 % | 15 % |

4.1.1 Nombre de journées de remplacement par an

La majorité des personnes interrogées actuellement employées à des postes de remplaçants (*n* = 115) travaille pendant plus de la moitié des journées d'école de l'année scolaire (qui compte 195 journées). Le plus souvent (pour 42 pour 100 d'entre elles), elles effectuent entre 100 et 149 journées de remplacements; le nombre moyen de journées de travail est de 109.

Figure 1 – Nombre de journées de remplacement pour ceux qui enseignent à l'heure actuelle (*n* = 115)

4.2 Caractéristiques des postes d'enseignement

Le tableau 5 indique les caractéristiques des divers postes d'enseignement des personnes interrogées qui ont à l'heure actuelle un emploi dans un poste d'enseignement (poste permanent, poste probatoire, poste à durée déterminée).

Tableau 5 – Caractéristiques des postes d'enseignement

| Caractéristique du poste d'enseignement | Total | 2008 | 2009 |
|--|----------------|---------------|---------------|
| Type d'école | <i>n</i> = 170 | <i>n</i> = 86 | <i>n</i> = 84 |
| École publique | 85 % | 91 % | 78 % |
| École privée | 10 % | 6 % | 15 % |
| A eu un poste dans les deux types d'école | 2 % | 2 % | 1 % |
| École des Premières nations | 1 % | - | 2 % |
| Cadre non traditionnel | 2 % | 1 % | 4 % |
| Principal niveau d'enseignement | <i>n</i> = 170 | <i>n</i> = 86 | <i>n</i> = 84 |
| Élémentaire | 48 % | 46 % | 50 % |
| Premier cycle du secondaire | 32 % | 33 % | 30 % |
| Deuxième cycle du secondaire | 34 % | 41 % | 27 % |
| Lieu | <i>n</i> = 170 | <i>n</i> = 86 | <i>n</i> = 84 |
| Nouvelle-Écosse | 77 % | 75 % | 79 % |
| Autre province de l'Atlantique | 6 % | 7 % | 5 % |
| Autre province du Canada | 11 % | 11 % | 10 % |
| Autre | 6 % | 7 % | 6 % |
| Raisons pour lesquelles il n'enseigne pas en Nouvelle-Écosse* | <i>n</i> = 39 | <i>n</i> = 22 | <i>n</i> = 22 |
| Trop peu d'emplois en Nouvelle-Écosse | 46 % | 36 % | 59 % |
| Voulait retourner vivre dans sa ville/province d'origine | 20 % | 23 % | 18 % |
| Voulait voyager / vivre ailleurs | 10 % | 9 % | 12 % |
| A déménagé en dehors de la province | 18 % | 23 % | 12 % |
| Autre raison | 13 % | 18 % | 18 % |

* Les personnes interrogées pouvaient donner plusieurs réponses.

Parmi les personnes interrogées titulaires d'un poste d'enseignant (*n* = 170), 85 pour 100 disent qu'elles enseignent dans une école publique et 77 pour 100 en Nouvelle-Écosse. Environ la moitié (48 pour 100) des personnes interrogées qui enseignent le font principalement au niveau *élémentaire*, tandis que 32 pour 100 disent qu'elles enseignent au *premier cycle du secondaire* et 34 pour 100 au *deuxième cycle du secondaire*.

Sur les 39 bacheliers qui enseignent en dehors de la Nouvelle-Écosse, 46 pour 100 disent que c'est en raison du manque d'emplois en Nouvelle-Écosse. Les autres raisons souvent évoquées sont le souhait de retourner vivre dans sa ville ou sa province d'origine (20 pour 100) et le souhait de voyager ou de vivre ailleurs (10 pour 100). Parmi ceux qui enseignent en dehors de la Nouvelle-Écosse à l'heure actuelle,

56 pour 100 ($n = 22$) ont grandi en Nouvelle-Écosse et 44 pour 100 ($n = 17$) sont originaires de l'extérieur de la Nouvelle-Écosse.

4.2.1 Matières

Globalement, les matières le plus souvent enseignées par les personnes interrogées occupant un poste d'enseignement ($n = 170$) sont les sciences humaines (38 pour 100), l'anglais (39 pour 100), le niveau élémentaire sans spécialisation (39 pour 100)⁸, les mathématiques (33 pour 100) et les sciences (31 pour 100).

Vous trouverez au tableau 6 la liste complète des matières enseignées. Il est possible que certaines personnes interrogées ayant une expérience d'enseignement préalable aient fourni des réponses se fondant sur de multiples postes d'enseignement.

Tableau 6 – Matières enseignées

| Matériau | Total ($n = 170$) |
|-----------------------------------|---------------------|
| Anglais | 39 % |
| Sciences humaines | 38 % |
| Élémentaire (sans spécialisation) | 31 % |
| Français | 31 % |
| Sciences | 30 % |
| Mathématiques | 29 % |
| Éducation artistique | 20 % |
| Santé | 16 % |
| Éducation physique | 8 % |
| Langues | 8 % |
| Technologie | 8 % |
| Études familiales | 5 % |
| Besoins spéciaux / ressources | 4 % |
| Chimie | 4 % |
| Musique | 4 % |
| Biologie | 3 % |
| Physique | 2 % |
| Anglais langue seconde (ALS) | 2 % |
| Gestion | 1 % |
| Autres | 7 % |

* Les personnes interrogées pouvaient donner plusieurs réponses. Les réponses peuvent être fondées sur plus d'un poste / niveau d'enseignement.

8. La matière « niveau élémentaire » englobe toutes les matières enseignées par l'enseignant au niveau élémentaire.

4.3 Poste d'enseignement idéal

La plupart (86 pour 100) des personnes interrogées disent que leur poste idéal est un poste permanent à temps plein. Elles sont bien moins nombreuses à dire que c'est un poste à temps plein à durée déterminée (5 pour 100) ou un poste permanent à temps partiel (5 %) et encore moins à dire que c'est un poste à temps partiel à durée déterminée (1 pour 100) ou un poste de remplaçant. Un peu plus de la moitié (54 pour 100) des personnes interrogées employées à un poste d'enseignant ou recherchant un poste d'enseignant en Nouvelle-Écosse ($n = 236$) indiquent qu'elles ne sont prêtes à déménager au sein de leur région que pour travailler dans leur poste idéal. Un quart seulement (25 pour 100) des personnes interrogées indiquent qu'elles sont prêtes à déménager en dehors de la Nouvelle-Écosse pour travailler dans leur poste idéal.

Tableau 7 – Endroit le plus éloigné où ils sont prêts à déménager pour occuper leur poste idéal

| Endroit | ($n = 277$) |
|----------------------------------|---------------|
| Seulement dans ma région | 54 % |
| En Nouvelle-Écosse | 21 % |
| Au Canada | 9 % |
| Dans les provinces des Maritimes | 5 % |
| En Amérique du Nord | 4 % |
| Partout dans le monde | 2 % |
| En Europe | 1 % |
| Autres | 4 % |

4.3.1 Inscriptions et marché du travail

Au total, 81 pour 100 des personnes interrogées ont le sentiment qu'il faudrait faire correspondre le nombre d'inscrits aux programmes de baccalauréat en éducation à la demande du marché du travail en postes d'enseignants en Nouvelle-Écosse. Elles sont 12 pour 100 à répondre le contraire et 7 pour 100 ne sont pas sûres.

4.4 Bacheliers qui n'enseignent pas à l'heure actuelle

Parmi les bacheliers interrogés, 13 pour 100 ($n = 41$) indiquent qu'ils n'occupent pas de poste d'enseignant de quelque nature que ce soit au moment présent (ne sont ni enseignants ni remplaçants). Sur ce total, 68 pour 100 des personnes ont exercé sous une forme ou une autre la profession d'enseignant depuis l'obtention de leur baccalauréat en éducation : 53 pour 100 en tant que remplaçant, 25 pour 100 en poste à durée déterminée, 4 pour 100 en poste permanent et 14 pour 100 en enseignement de l'anglais langue seconde. Le reste des personnes interrogées qui n'enseignent pas à l'heure actuelle (32 pour 100) indiquent qu'elles n'ont pas exercé la profession d'enseignant sous quelque forme que ce soit depuis l'obtention de leur diplôme.

Quand on leur demande d'expliquer pourquoi elles n'enseignent pas, la raison qu'elles donnent le plus souvent est qu'il n'y a pas d'emploi disponible (22 pour 100). Cette raison est suivie de près par les inquiétudes concernant les conditions d'enseignement et la culture de l'enseignement (20 pour 100). Les personnes interrogées sont 17 pour 100 à indiquer que l'enseignement n'est pas une profession fiable et qu'elles ne peuvent pas se permettre de « se contenter de faire des remplacements ».

Tableau 8 – Raisons pour lesquelles le bachelier n’enseigne pas à l’heure actuelle

| Raison | (n = 41) |
|---|----------|
| Pas d’emploi disponible | 22 % |
| Conditions d’enseignement / culture de l’enseignement | 20 % |
| Ne peut pas se permettre de se contenter de faire des remplacements | 17 % |
| A à l’heure actuelle un emploi autre qu’un poste d’enseignement | 12 % |
| Reste à la maison avec les enfants / mère au foyer | 12 % |
| Caractère limité des emplois / politiques d’embauche | 17 % |
| Travaille dans le secteur éducatif dans un poste de non-enseignant | 7 % |
| Autres | 10 % |

* Les personnes interrogées pouvaient donner plusieurs réponses.

5.0 Caractéristiques des programmes

L'enquête demandait aux personnes interrogées si leur programme de baccalauréat en éducation était un programme intégré ou simultané ou bien un programme consécutif, conçu pour être suivi *après* obtention de leur premier diplôme universitaire (c'est-à-dire que les cours de sciences de l'éducation viennent après l'obtention du premier diplôme). Dans leur description de leur programme, 88 pour 100 des bacheliers disent qu'il était consécutif et les 12 pour 100 restants disent qu'il était intégré ou simultané.

Les bacheliers de l'Université Sainte-Anne sont beaucoup plus susceptibles (à 51 pour 100) d'avoir suivi un programme intégré/simultané que les bacheliers de l'Université Acadia (4 pour 100), de l'Université Mount Saint Vincent (7 pour 100) et de l'Université Saint Francis Xavier (11 pour 100). Ceci est principalement dû au fait que ces autres universités n'offrent de programmes simultanés que dans des situations bien particulières.

5.1 Diplômes de premier cycle universitaire

La majorité des bacheliers interrogés (65 pour 100) a obtenu un baccalauréat ès arts au premier cycle universitaire; 19 pour 100 des bacheliers ont un baccalauréat ès sciences.

Tableau 9 – Diplômes de premier cycle universitaire détenus par les bacheliers en éducation

| Raison | (n = 326) |
|---|-----------|
| Baccalauréat ès arts | 66 % |
| Baccalauréat ès sciences | 19 % |
| Baccalauréat ès beaux-arts / en musique | 5 % |
| Maitrise | 3 % |
| Autres | 17 % |

* Les personnes interrogées pouvaient donner plusieurs réponses.

Tableau 10 – Établissement de premier cycle universitaire, selon l'université où l'étudiant a obtenu son B.Ed.

| Établissement fréquenté pour le diplôme de premier cycle universitaire | Total n = 326 | Établissement fréquenté pour le B.Ed. | | | |
|--|------------------|---------------------------------------|----------------|------------------|-----------------------|
| | | Acadia n = 113 | MSVU n = 98 | St. FX n = 72 | U. Ste-Anne n = 43 |
| Université Acadia | 16 % | 36 % | 7 % | 4 % | 5 % |
| Université Mount Saint Vincent | 15 % | 12 % | 29 % | 6 % | 5 % |
| Université Dalhousie | 13 % | 13 % | 18 % | 7 % | 7 % |
| Université St. Mary's | 12 % | 10 % | 20 % | 10 % | - |
| Université Saint Francis Xavier | 11 % | 9 % | 3 % | 31 % | - |
| Université Sainte-Anne | 9 % | - | - | - | 65 % |
| Université du Cap-Breton | 6 % | 1 % | 2 % | 25 % | - |
| Université Mount Allison | 5 % | 9 % | 3 % | 4 % | - |
| Université de King's College | 2 % | 1 % | 2 % | 3 % | - |
| Université Memorial | 1 % | - | 2 % | 3 % | - |
| Autres | 12 % | 11 % | 16 % | 8 % | 19 % |

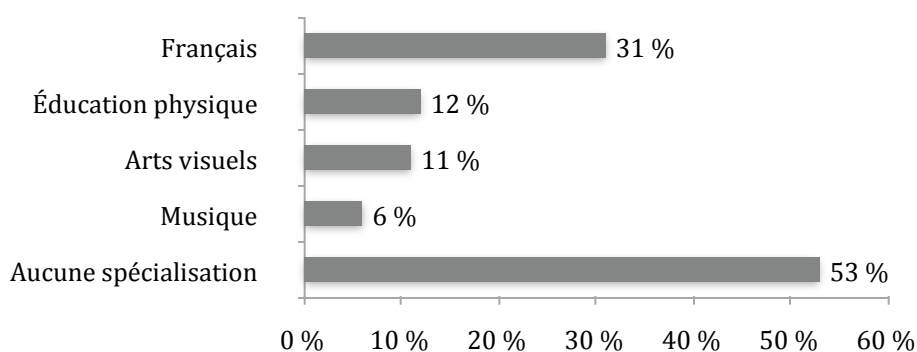
Le tableau 10 ci-dessus indique la corrélation entre l'établissement où le bachelier a obtenu son premier diplôme de premier cycle universitaire et l'établissement où il a obtenu son B.Ed. Dans chaque cas, les étudiants qui obtiennent leur diplôme de premier cycle dans une université offrant aussi un programme de B.Ed. sont plus susceptibles de fréquenter le programme de B.Ed. de cet établissement que celui d'un autre établissement offrant le programme de B.Ed. en Nouvelle-Écosse.

5.2 Niveau d'enseignement et spécialisation

Pour ce qui est du niveau auquel elles sont autorisées à enseigner, les personnes interrogées sont réparties de façon presque égale entre le niveau élémentaire et le niveau secondaire : 46 pour 100 des personnes interrogées sont autorisées à enseigner à l'élémentaire et 45 pour 100 au secondaire. La proportion de bacheliers qui disent qu'ils sont autorisés à enseigner aux deux niveaux est de 9 pour 100.

5.2.1 Élémentaire

Les étudiants peuvent se spécialiser dans quatre domaines à l'élémentaire : français, éducation physique, arts visuels et musique. Parmi les personnes autorisées à enseigner à l'élémentaire (n = 180), 47 pour 100 disent avoir une spécialisation, le plus souvent en français (31 pour 100). Ceci inclut le français langue maternelle, l'immersion française et le français-cadre. En outre, 12 pour 100 des personnes interrogées sont autorisées à enseigner les cours d'éducation physique, 11 pour 100 les cours d'arts visuels et 6 pour 100 les cours de musique.

Figure 2 – Spécialisations à l'élémentaire (n = 180)

5.2.2 Spécialisation au secondaire

Les spécialisations le plus souvent mentionnées par les personnes interrogées au secondaire sont les sciences humaines (60 pour 100) et l'anglais (44 pour 100), tandis que 20 pour 100 ou plus des personnes interrogées mentionnent le français (27 pour 100), les mathématiques (22 pour 100) et les sciences (21 pour 100).

Le tableau 11 indique la première, la deuxième et la troisième spécialisation pour les personnes interrogées autorisées à enseigner au secondaire (n = 177). Pour pouvoir avoir une première spécialisation, le bachelier doit avoir 30 heures-crédits dans la matière; pour une deuxième ou troisième spécialisation, il doit avoir 18 heures-crédits.

Plus de la moitié (52 pour 100) des personnes interrogées ayant une spécialisation en sciences humaines (n = 105) a également une spécialisation en anglais. De même, plus de la moitié (52 pour 100) des personnes interrogées ayant une spécialisation en français (n = 48) a également une spécialisation en sciences humaines. Un peu moins de la moitié (44 pour 100) des personnes interrogées ayant une spécialisation en mathématiques (n = 38) dit avoir également une spécialisation en sciences.

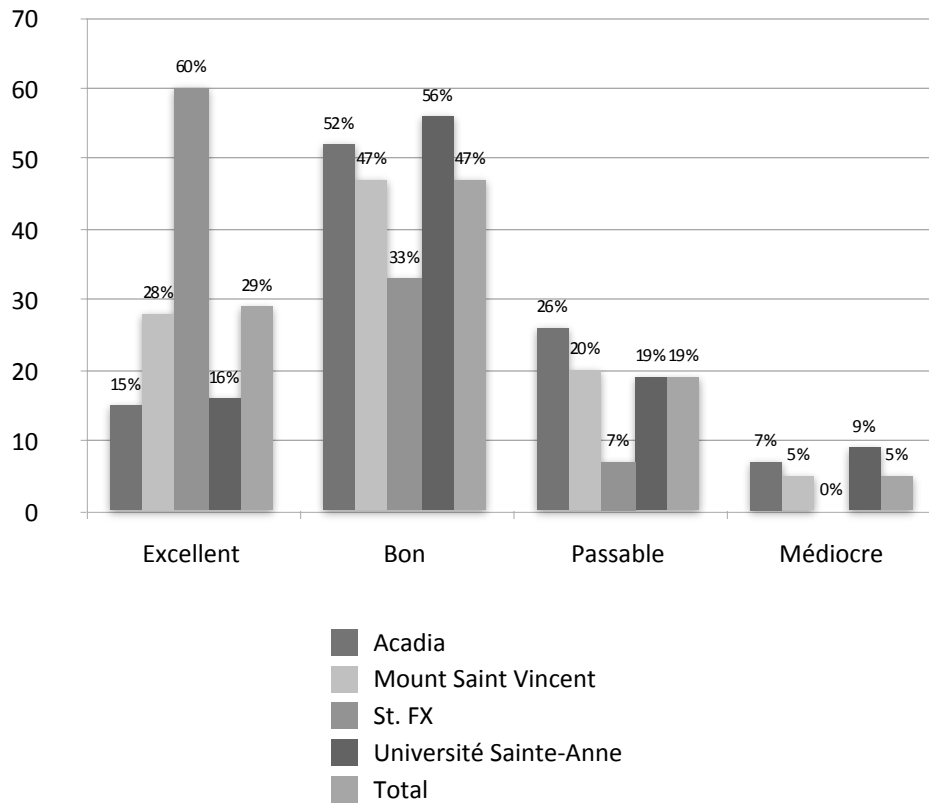
Tableau 11 – Première, deuxième et troisième spécialisations au secondaire

| Matière | Première (n = 177) | Deuxième (n = 177) | Troisième (n = 177) | Total (n = 177) |
|-----------------------|-----------------------|-----------------------|------------------------|--------------------|
| Sciences humaines | 23 % | 35 % | 2 % | 60 % |
| Anglais | 20 % | 22 % | 2 % | 44 % |
| Français | 15 % | 11 % | 1 % | 27 % |
| Mathématiques | 9 % | 11 % | 2 % | 22 % |
| Sciences | 11 % | 8 % | 2 % | 21 % |
| Éducation physique | 6 % | 1 % | 1 % | 8 % |
| Biologie | 5 % | 1 % | 1 % | 7 % |
| Éducation artistique | 4 % | 1 % | 2 % | 7 % |
| Chimie | - | 2 % | 2 % | 4 % |
| Physique | 2 % | 1 % | - | 3 % |
| Gestion | 1 % | 2 % | - | 3 % |
| Technologie | 1 % | 1 % | 1 % | 3 % |
| Études familiales | 1 % | - | - | 1 % |
| Musique | 1 % | - | - | 1 % |
| Histoire | 1 % | - | - | 1 % |
| Sciences sociales | 1 % | - | - | 1 % |
| Langues | - | - | 1 % | 1 % |
| Autres | 3 % | 2 % | 2 % | - |
| Pas de spécialisation | - | 4 % | 80 % | - |

5.2.3 Opinion globale sur le programme de baccalauréat en éducation

Lorsqu'on demande aux personnes interrogées d'indiquer leur opinion globale sur le programme de formation à l'enseignement (en incluant à la fois les cours et les stages pratiques), trois personnes sur 10 disent que le programme est « excellent » (29 pour 100). Près de la moitié (47 pour 100) des personnes interrogées dit qu'il est « bon » et près du quart (24 pour 100) dit qu'il est passable (19 pour 100) ou médiocre (5 pour 100). C'est le programme de B.Ed. de l'Université Saint Francis Xavier qui reçoit le pourcentage le plus élevé (60 pour 100) de réponses le qualifiant d'« excellent » de la part des personnes ayant suivi le programme, ce qui est un pourcentage plus élevé que ceux des trois autres établissements.

Figure 3 – Évaluation globale du programme de baccalauréat en éducation (n = 326)



6.0 Savoir et contenu de la formation à l'enseignement

6.1 Opinion des bacheliers sur les domaines étudiés

L'enquête demandait aux bacheliers leur avis sur les domaines auxquels le programme de formation à l'enseignement accorde de l'importance et sur l'utilité de la formation en guise de préparation à l'enseignement.

Tableau 12 – Avis sur les domaines étudiés dans le programme

| Domaines | Importance (n = 326) | | | Utilité (n = 326) | | | |
|--|-------------------------|-------------------------|-------------------------|----------------------|-------------|----------------|-------------------|
| | Beaucoup d'importance | Une certaine importance | Peu ou pas d'importance | Très utile | Assez utile | Pas très utile | Pas du tout utile |
| Méthodes d'enseignement par matière | 63 % | 31 % | 6 % | 69 % | 26 % | 4 % | 1 % |
| Le programme éducatif provincial | 61 % | 31 % | 8 % | 54 % | 32 % | 8 % | 6 % |
| Méthodes d'enseignement générales | 60 % | 35 % | 5 % | 63 % | 32 % | 3 % | 1 % |
| Pratiques d'inclusion scolaire, politiques et lignes directrices connexes (c.-à-d. enseigner à des élèves ayant des besoins spéciaux) | 60 % | 33 % | 7 % | 55 % | 37 % | 6 % | 2 % |
| Enseignement différentiel / évaluation | 54 % | 41 % | 4 % | 63 % | 29 % | 6 % | 1 % |
| Mesure et évaluation de l'apprentissage | 54 % | 37 % | 10 % | 66 % | 25 % | 7 % | 2 % |
| Tenir compte de la diversité sociale, culturelle et raciale des enfants | 48 % | 40 % | 12 % | 46 % | 40 % | 11 % | 3 % |
| S'adapter pour satisfaire les besoins des élèves ayant des besoins d'apprentissage divers (y compris les aides pédagogiques, le matériel, l'environnement, le cursus et les ressources humaines) | 47 % | 42 % | 11 % | 60 % | 32 % | 5 % | 3 % |
| Motiver les élèves à apprendre | 38 % | 42 % | 20 % | 61 % | 26 % | 8 % | 4 % |
| Politiques et lignes directrices provinciales | 34 % | 41 % | 25 % | 29 % | 45 % | 17 % | 9 % |
| Intégration de la technologie | 32 % | 58 % | 10 % | 38 % | 47 % | 11 % | 4 % |
| Gestion de classe | 31 % | 34 % | 35 % | 63 % | 19 % | 8 % | 9 % |

| Domaines | Importance (n = 326) | | | Utilité (n = 326) | | | |
|--|-------------------------|-------------------------|-------------------------|----------------------|-------------|----------------|-------------------|
| | Beaucoup d'importance | Une certaine importance | Peu ou pas d'importance | Très utile | Assez utile | Pas très utile | Pas du tout utile |
| Développement de l'enfant et de l'adolescent | 19 % | 56 % | 25 % | 29 % | 52 % | 16 % | 4 % |
| Questions juridiques / Règlement scolaire | 17 % | 44 % | 38 % | 21 % | 43 % | 26 % | 10 % |
| Stratégies d'échanges avec les parents | 9 % | 38 % | 53 % | 35 % | 33 % | 18 % | 14 % |
| Résolution de conflits | 8 % | 48 % | 44 % | 44 % | 35 % | 13 % | 10 % |

En règle générale, les personnes interrogées indiquent qu'elles trouvent utiles la plupart des domaines sur lesquels porte le programme. Pour plusieurs domaines, il semble y avoir corrélation entre l'importance accordée au domaine dans le programme et l'utilité telle que la perçoivent les bacheliers; autrement dit, si le bachelier indique que le programme attachait beaucoup d'importance à un domaine particulier, il y a également de bonnes chances pour qu'il trouve ce domaine utile.

Il y a cependant des lacunes notables, pour des domaines comme « Gestion de classe », « Motiver les élèves à apprendre », « Résolution de conflits » et « Stratégies d'échanges avec les parents ». Les personnes interrogées considèrent ces sujets comme utiles, mais disent qu'on n'y accordait relativement peu d'importance dans les cours du programme. Ceci est conforme aux résultats de l'enquête sur la formation à l'enseignement en Nouvelle-Écosse de la SAEE (Society for the Advancement of Excellence in Education) effectuée en 2007 et à ceux de l'étude sur la formation des enseignants de 2007.

6.2 Avis des bacheliers sur les domaines de la recherche sur l'éducation abordés dans le programme

L'enquête demandait aux bacheliers leur avis sur les domaines se rapportant à la recherche sur l'éducation auxquels le programme de formation à l'enseignement accorde de l'importance. Elle leur demandait également dans quelle mesure l'étude de ces domaines avait contribué à leur faire acquérir de bonnes aptitudes pour l'enseignement. Le tableau 13 montre l'importance accordée à ces domaines de recherche et la contribution qu'ils ont apportée dans la formation à l'enseignement, selon les bacheliers eux-mêmes.

Tableau 13 – Avis sur les domaines de recherche sur l'éducation

| Domaines | Importance (n = 326) | | | Contribution (n = 326) | | |
|---|-------------------------|-------------------------|-------------------------|---------------------------|--------------------------|-------------------|
| | Beaucoup d'importance | Une certaine importance | Peu ou pas d'importance | A beaucoup contribué | A passablement contribué | N'a pas contribué |
| Questions éthiques et morales | 43 % | 47 % | 10 % | 42 % | 51 % | 8 % |
| Théories d'apprentissage | 37 % | 52 % | 10 % | 21 % | 63 % | 16 % |
| Fondements philosophiques de l'éducation | 36 % | 49 % | 15 % | 11 % | 52 % | 37 % |
| Sociologie de l'éducation | 30 % | 46 % | 24 % | 21 % | 50 % | 29 % |
| Fondements historiques de l'éducation | 11 % | 51 % | 38 % | 6 % | 40 % | 53 % |
| Bases neurologiques de l'apprentissage (recherches menées sur le cerveau) | 10 % | 38 % | 52 % | 8 % | 48 % | 44 % |

6.3 Confiance dans ses aptitudes et ses connaissances professionnelles

Le tableau 14 décrit le niveau de confiance en soi atteint par les bacheliers au moment de l'obtention du diplôme dans des domaines relevant des aptitudes et des connaissances en enseignement.

Tableau 14 – Confiance en soi dans les aptitudes et les connaissances en enseignement

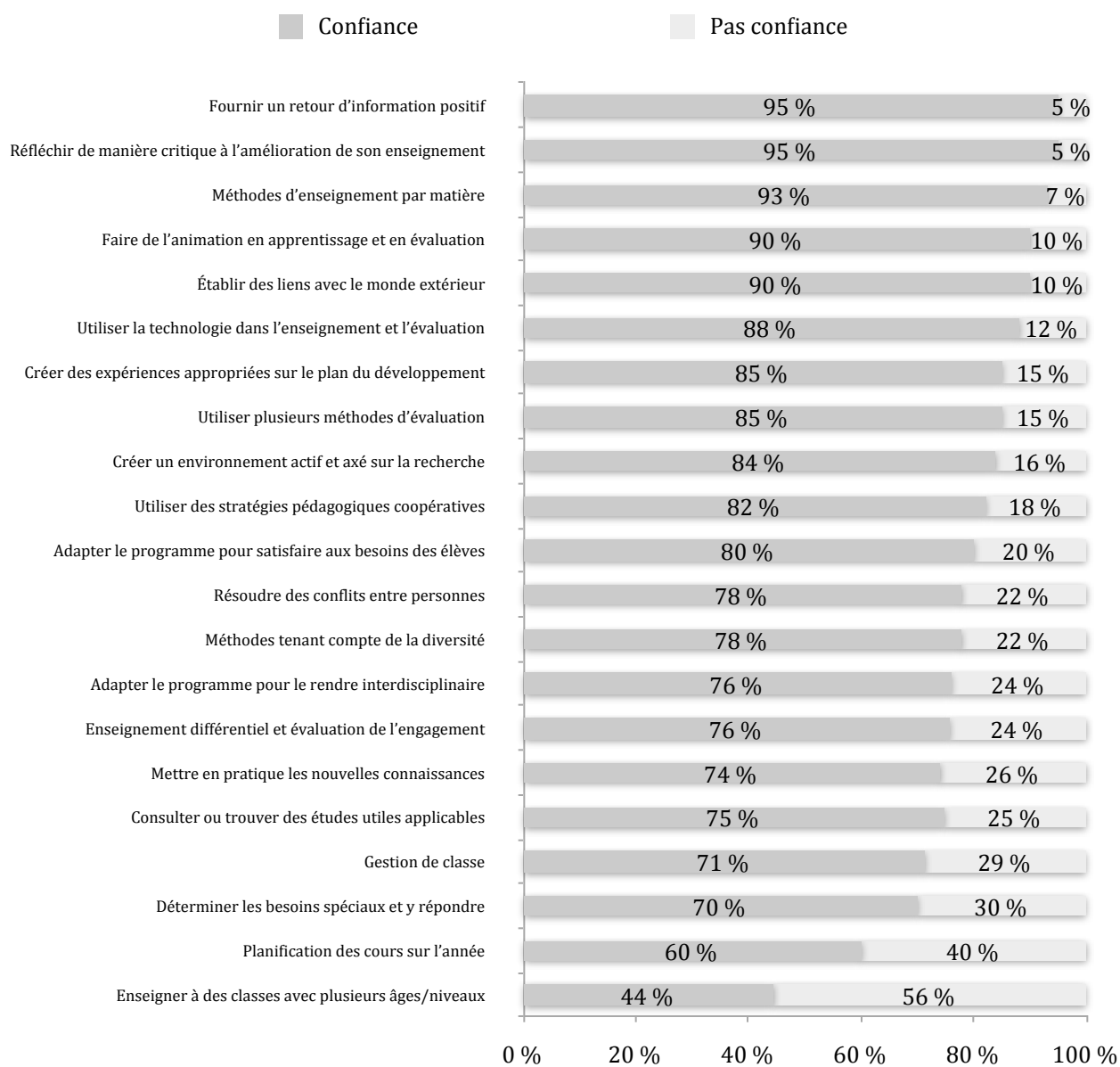
| Aptitudes et connaissances | Confiance (n = 326) | | | |
|--|------------------------|------------------------|--------------------|-----------------------|
| | Très confiance | Passablement confiance | Pas très confiance | Pas du tout confiance |
| Réfléchir de manière critique à la façon d'améliorer sa méthode d'enseignement | 60 % | 36 % | 5 % | < 1 % |
| Fournir un retour d'information positif aux élèves, notamment le renforcement positif et la critique constructive | 58 % | 38 % | 5 % | - |
| Établir des liens entre l'apprentissage en classe et le monde à l'extérieur à l'école | 47 % | 43 % | 9 % | 1 % |
| Faire de l'animation en apprentissage et en évaluation | 46 % | 44 % | 8 % | 2 % |
| Méthodes d'enseignement par matière | 45 % | 49 % | 6 % | 1 % |
| Utiliser plusieurs méthodes d'évaluation pour servir de base à l'enseignement et à l'apprentissage | 42 % | 43 % | 13 % | 2 % |
| Utiliser la technologie dans l'enseignement et l'évaluation | 41 % | 47 % | 11 % | 1 % |
| Créer des expériences pédagogiques appropriées sur le plan du développement | 33 % | 52 % | 11 % | 4 % |
| Utiliser des stratégies pédagogiques coopératives | 32 % | 51 % | 14 % | 4 % |
| Créer un environnement en salle de classe actif et axé sur la recherche de renseignements | 32 % | 51 % | 14 % | 2 % |
| Consulter des études ou trouver des études utiles pouvant s'appliquer en classe | 30 % | 44 % | 19 % | 6 % |
| Méthodes d'apprentissage tenant compte de la diversité sociale, culturelle et raciale des enfants | 29 % | 48 % | 19 % | 3 % |
| Adapter le programme éducatif pour le rendre interdisciplinaire | 29 % | 47 % | 20 % | 4 % |
| Mettre en pratique les nouvelles connaissances acquises en consultant des publications professionnelles sur les pratiques d'enseignement | 29 % | 45 % | 22 % | 4 % |
| Adapter le programme éducatif pour satisfaire aux besoins des élèves | 25 % | 55 % | 18 % | 2 % |
| Déterminer les besoins d'apprentissage spéciaux et y répondre | 22 % | 48 % | 26 % | 4 % |
| Résoudre des conflits entre personnes | 21 % | 56 % | 17 % | 5 % |
| Enseignement différentiel et évaluation de l'engagement des élèves | 21 % | 54 % | 21 % | 3 % |
| Gestion de classe | 21 % | 51 % | 19 % | 10 % |

| Aptitudes et connaissances | Confiance (n = 326) | | | |
|--|------------------------|------------------------|--------------------|-----------------------|
| | Très confiance | Passablement confiance | Pas très confiance | Pas du tout confiance |
| Planification des cours sur l'année | 21 % | 39 % | 24 % | 16 % |
| Enseigner dans des classes où il y a plusieurs âges et plusieurs niveaux | 14 % | 31 % | 30 % | 25 % |

Globalement, plus des trois quarts des personnes interrogées disent avoir confiance en elles-mêmes dans les domaines d'aptitude et de connaissance, même si, le plus souvent, ces personnes indiquent qu'elles sont passablement confiantes plutôt que très confiantes. Il n'y a que deux domaines d'aptitude et de connaissance dans lesquels plus de la moitié des personnes interrogées indiquent qu'elles sont très confiantes : « Réfléchir de manière critique à la façon d'améliorer sa méthode d'enseignement » et « Fournir un retour d'information positif aux élèves, notamment le renforcement positif et la critique constructive ».

Pour plus de la moitié des domaines mentionnés, 20 pour 100 ou plus des personnes interrogées n'ont pas confiance en leurs propres connaissances ou aptitudes. Les domaines d'aptitude et de connaissance dans lesquels les personnes interrogées manquent le plus souvent de confiance sont les suivants : « Enseigner dans des classes où il y a plusieurs âges et plusieurs niveaux » (55 pour 100), « Planification des cours sur l'année » (40 pour 100), « Déterminer les besoins d'apprentissage spéciaux et y répondre » (30 pour 100) et « Gestion de classe » (29 pour 100). Ces résultats sont conformes aux sujets d'inquiétude mis en évidence dans le cadre de l'étude sur la formation des enseignants de 2007.

Figure 4 – Confiance en soi dans les aptitudes et les connaissances en enseignement



Il est possible que le total des pourcentages ne fasse pas 100, en raison de l'utilisation de valeurs arrondies.

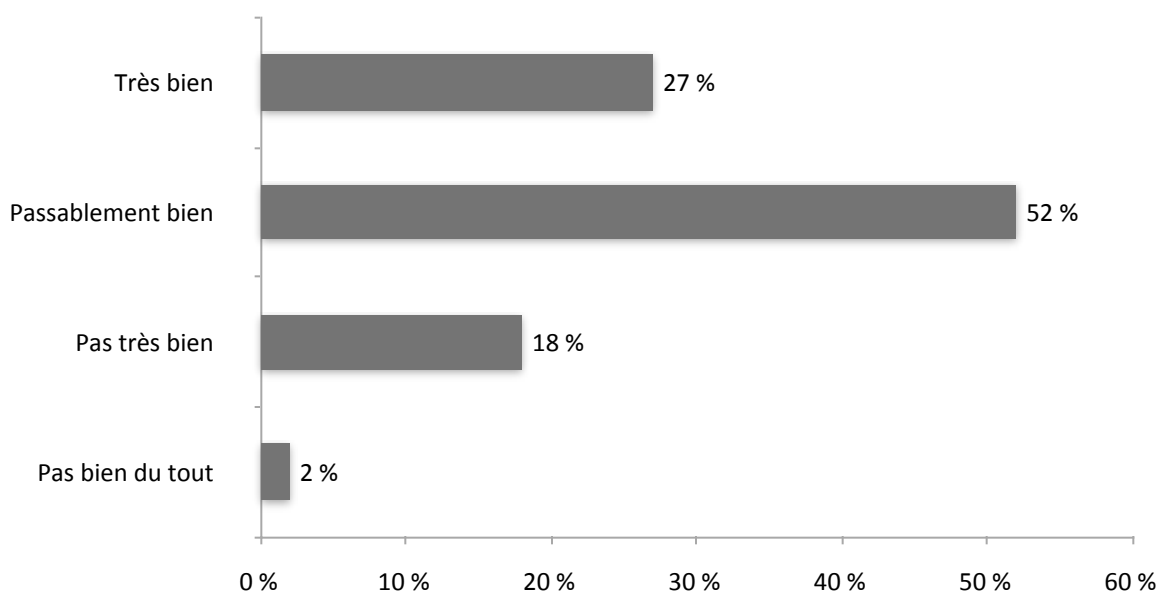
6.4 Cours provincial et guides sur les programmes de la province

Les personnes interrogées indiquent, pour la plupart d'entre elles, qu'on leur a fourni les guides sur le programme d'études de la province. On a une proportion de 87 pour 100 de bacheliers interrogés qui disent qu'on leur a fourni les guides qui leur correspondaient pendant leur programme de B.Ed.; 90 pour 100 de ces personnes disent qu'elles ont reçu un enseignement sur ces guides et 86 pour 100 indiquent que cet enseignement a été utile.

6.5 Préparation à l'enseignement

Un peu plus du quart (27 pour 100) des personnes interrogées ont le sentiment que le programme de B.Ed. les a « très bien » préparées à l'enseignement et 52 pour 100 pensent qu'elles étaient « passablement bien » préparées. Il est à noter que 20 pour 100 pensent qu'elles n'étaient « pas très bien » préparées (18 pour 100) ou « pas bien du tout » préparées (2 pour 100) à l'enseignement.

Figure 5 – Préparation à l'enseignement (n = 326)



7.0 Expérience d'enseignement pour les étudiants

7.1 Caractéristiques du stage pratique de l'étudiant

Le stage pratique de l'étudiant lui donne l'occasion de mettre en application ce qu'il a appris dans le cadre de son programme de B.Ed. dans le milieu authentique d'une salle de classe. En Nouvelle-Écosse, les programmes de B.Ed. doivent offrir aux étudiants au moins 15 semaines de stage pratique pour pouvoir répondre aux exigences du registraire des certificats d'aptitude à l'enseignement.

7.1.1 Nombre et type de stages

Les personnes interrogées disent que le nombre de stages d'enseignement varie entre deux et quatre sur l'ensemble de leur programme de B.Ed. Près de la moitié (46 pour 100) dit avoir fait deux stages; 40 pour 100 des personnes interrogées disent avoir fait quatre stages; et 14 pour 100 disent en avoir fait trois.

La majorité des bacheliers (68 pour 100) ont fait leur stage sur une période continue; ils ne sont que 2 pour 100 à dire que leur stage s'est déroulé pendant un ou plusieurs jours par semaine exclusivement; 30 pour 100 des bacheliers disent qu'ils ont fait les deux types de stages. Il convient de noter que la grande majorité des bacheliers de l'Université Acadia (97 pour 100), de l'Université Saint Francis Xavier (92 pour 100) et de l'Université Sainte-Anne (82 pour 100) a fait son stage sur une période continue. Pour l'Université Mount Saint Vincent, 91 pour 100 des bacheliers ont fait les deux types de stages.

Parmi les bacheliers ($n = 97$) qui ont fait les deux types de stages, presque tous (97 pour 100) pensent que le stage sur une période continue a été plus utile. Lorsqu'on leur demande pourquoi ils ont trouvé le stage sur une période continue plus utile, 64 pour 100 d'entre eux disent qu'il représente mieux ce à quoi ressemble réellement l'enseignement. Plus d'une personne interrogée sur trois (39 pour 100) dit que ce stage lui a permis d'être à l'école tous les jours et de nouer ainsi des relations avec le personnel et les élèves.

7.1.2 Durée et lieu du stage

Quand on les interroge sur la durée du stage pratique, les personnes interrogées trouvent dans une large mesure (74 pour 100) qu'il était « d'une durée suffisante ». Elles sont nettement moins nombreuses à penser que le stage était « un peu trop court » (14 pour 100) ou « beaucoup trop court » (3 pour 100) et encore moins nombreuses à penser qu'il était « un peu trop long » (6 pour 100) ou « beaucoup trop long » (2 pour 100).

La grande majorité (94 pour 100) des personnes interrogées a effectué ses stages pratiques d'enseignement dans des écoles situées en Nouvelle-Écosse.

7.2 Supervision de l'étudiant dans son enseignement

Un peu plus de la moitié (54 pour 100, $n = 176$) des personnes interrogées ont suivi des sessions de formation au sein du service leur présentant le processus de stage pratique, l'enseignant associé et le conseiller pédagogique. Les bacheliers de l'Université Saint Francis Xavier et de l'Université Sainte-Anne sont plus susceptibles, pour 72 pour 100 et 67 pour 100 d'entre eux respectivement, d'avoir suivi de telles sessions que ceux de l'Université Acadia (47 pour 100) et de l'Université Mount Saint Vincent (43 pour 100). La plupart (86 pour 100) des personnes ayant suivi des sessions de formation indiquent qu'elles les ont trouvées utiles.

Tableau 15 – Sessions de formation sur le processus de stage pratique, selon l'établissement

| Établissement | |
|---------------------------------|------|
| Université Acadia | 72 % |
| Université Mount Saint Vincent | 67 % |
| Université Saint Francis Xavier | 47 % |
| Université Sainte-Anne | 43 % |
| Total | 326 |

En moyenne, pendant chaque stage d'enseignement, plus de la moitié (54 pour 100) des bacheliers ont reçu trois ou quatre fois la visite de leur conseiller pédagogique de l'université, tandis qu'ils sont 36 pour 100 à avoir reçu une telle visite une ou deux fois. Ils sont nettement moins nombreux (10 pour 100) à avoir reçu au moins cinq visites dans l'ensemble pendant chaque stage.

En dehors des visites en personne, les personnes interrogées disent avoir communiqué avec leur conseiller pédagogique par courriel (74 pour 100) et par téléphone (34 pour 100). Près de 20 pour 100 (18 pour 100) d'entre elles disent n'avoir pas eu d'autre forme de contact avec leur conseiller pédagogique, en dehors de ses visites en personne.

7.2.2 Avis des bacheliers sur leur conseiller pédagogique

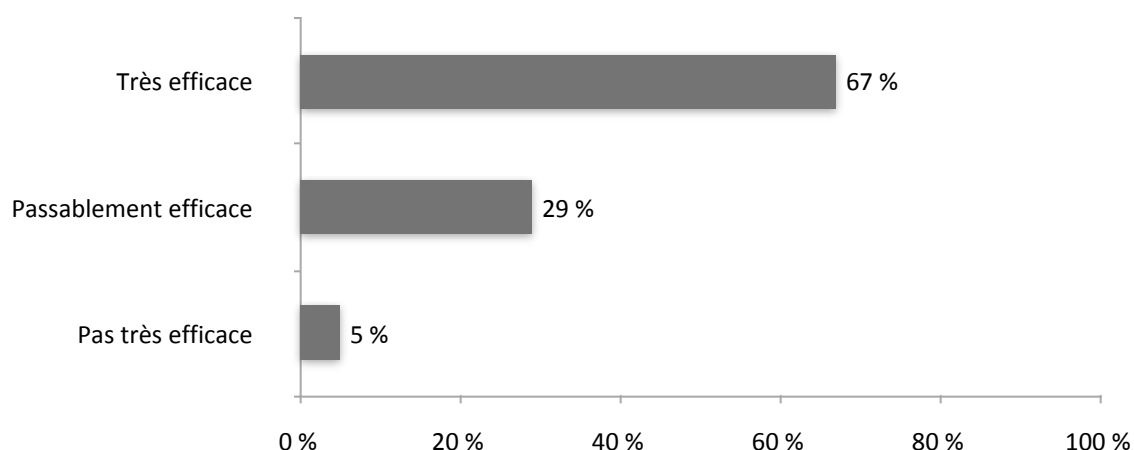
Dans l'ensemble, les personnes interrogées font une évaluation positive de leur expérience d'enseignement en tant qu'étudiants. Elles donnent généralement une note élevée à l'expérience globale, à la supervision offerte par l'université et à la supervision offerte par l'enseignant associé. Ce sont les bacheliers de l'Université Saint Francis Xavier qui sont les plus nombreux, en pourcentage, à dire que l'expérience d'enseignement était « excellente », par rapport aux autres établissements, pour chaque composante de l'expérience d'enseignement.

Parmi les bacheliers de l'Université Sainte-Anne, 21 pour 100 disent que leur expérience d'enseignement a été globalement « passable » ou « médiocre » pour ce qui est de les préparer à la réalité de l'enseignement. Ce pourcentage est à comparer à 7 pour 100 pour les bacheliers de l'Université Acadia et de l'Université Mount Saint Vincent et à 2 pour 100 pour les bacheliers de l'Université Saint Francis Xavier.

Tableau 16 – Évaluation des différentes composantes de l'expérience d'enseignement

| | Excellente | Bonne | Passable | Médiocre |
|---|------------|-------|----------|----------|
| Qualité de la supervision de l'université | | | | |
| Université Acadia | 42 % | 42 % | 12 % | 4 % |
| Université Mount Saint Vincent | 46 % | 39 % | 6 % | 9 % |
| Université Saint Francis Xavier | 61 % | 32 % | 6 % | 1 % |
| Université Sainte-Anne | 40 % | 37 % | 7 % | 16 % |
| Total | 47 % | 38 % | 8 % | 7 % |
| Qualité de la supervision de l'enseignant associé | | | | |
| Université Acadia | 66 % | 24 % | 7 % | 3 % |
| Université Mount Saint Vincent | 62 % | 23 % | 9 % | 5 % |
| Université Saint Francis Xavier | 74 % | 21 % | 3 % | 3 % |
| Université Sainte-Anne | 56 % | 35 % | 9 % | - |
| Total | 65 % | 25 % | 7 % | 3 % |
| Préparation globale à la réalité de l'enseignement | | | | |
| Université Acadia | 58 % | 35 % | 4 % | 3 % |
| Université Mount Saint Vincent | 60 % | 33 % | 4 % | 3 % |
| Université Saint Francis Xavier | 78 % | 19 % | 1 % | 1 % |
| Université Sainte-Anne | 42 % | 37 % | 16 % | 5 % |
| Total | 61 % | 31 % | 5 % | 3 % |

En règle générale, les personnes interrogées ont le sentiment que la relation entre conseiller pédagogique, enseignant associé et étudiant a été efficace pour leur perfectionnement dans l'enseignement. La majorité (67 pour 100) des personnes interrogées dit que cette relation a été « très efficace » et 29 pour 100 d'entre elles disent qu'elle a été « passablement efficace ». Elles ne sont que 5 pour 100 à dire que la relation a été « pas très efficace ».

Figure 6 – Efficacité de la relation entre conseiller pédagogique, enseignant associé et étudiant

7.3 Fréquence des activités d'enseignement de l'étudiant

Une petite majorité des personnes interrogées (61 pour 100) dit que, lors de ses stages, les responsabilités et les activités d'enseignement « ont augmenté progressivement ». En revanche, 38 pour 100 des personnes interrogées disent qu'elles ont « assumé la plupart des responsabilités d'enseignement dès le départ ». Seulement 1 pour 100 des personnes interrogées disent qu'elles n'ont « assumé que quelques responsabilités d'enseignement, même à la fin ». Les bacheliers de l'Université Saint Francis Xavier sont plus susceptibles (à 83 pour 100) d'avoir vu leurs responsabilités d'enseignement augmenter progressivement que les bacheliers de l'Université Acadia (56 pour 100), de l'Université Mount Saint Vincent (54 pour 100) et de l'Université Sainte-Anne (53 pour 100).

Lorsqu'on leur demande à quelle fréquence elles ont pu se livrer à diverses méthodes d'enseignement pendant leur stage pratique, la majorité des personnes interrogées répond soit « souvent » soit « parfois ». Le nombre de personnes interrogées indiquant qu'elles ont eu l'occasion de mettre en pratique dans la salle de classe ce qu'elles avaient appris dans les cours universitaires est nettement inférieur, puisque 15 pour 100 d'entre elles disent « rarement » et 3 pour 100 « jamais ». Le tableau 17 montre la fréquence d'éléments spécifiques de l'enseignement vécus par les bacheliers pendant leurs stages pratiques.

Tableau 17 – Fréquence des pratiques d'enseignement

| Élément | Souvent | Parfois | Rarement | Jamais |
|---|---------|---------|----------|--------|
| Enseigner dans votre domaine de spécialisation | 83 % | 13 % | 2 % | 2 % |
| Réfléchir à vos méthodes d'enseignement | 74 % | 23 % | 3 % | 0 % |
| Participer à la vie de l'école | 71 % | 25 % | 4 % | < 1 % |
| Recevoir un retour d'information formateur de l'enseignant associé juste après votre expérience en enseignement | 69 % | 25 % | 5 % | 1 % |
| Essayer de nouvelles méthodes, techniques ou stratégies d'enseignement | 66 % | 29 % | 4 % | 1 % |
| Établir des plans en collaboration avec votre enseignant associé | 62 % | 28 % | 7 % | 3 % |
| Faire des liens entre ce que vous aviez appris à l'université et la salle de classe | 36 % | 46 % | 15 % | 3 % |

8.0 Transition à l'enseignement

8.1 Programme d'accueil

Sur les 170 personnes interrogées qui ont un poste d'enseignant (permanent, probatoire ou à durée déterminée), 37 pour 100 indiquent qu'il y a un programme d'accueil pour les enseignants débutants dans leur école. Une proportion supplémentaire de 11 pour 100 d'entre elles indique qu'il existe un tel programme dans leur école mais qu'elles n'ont pas pu y participer.

Les personnes interrogées qui ont pu participer à un programme d'accueil ($n = 63$) disent que ce programme consistait en plusieurs éléments : encadrement par des enseignants expérimentés (25 pour 100), programmes et conférences pour nouveaux enseignants et enseignants débutants (19 pour 100), activités générales d'orientation (18 pour 100), etc. La liste complète des éléments se trouve au tableau 18 ci-dessous.

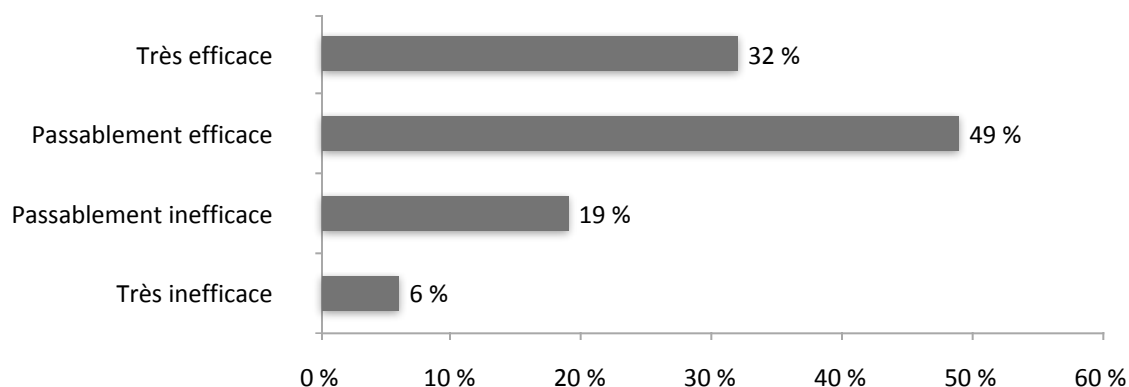
Tableau 18 – Éléments du programme d'accueil

| Élément | $n = 63$ |
|--|----------|
| Encadrement d'enseignants expérimentés | 25 % |
| Programmes/conférences pour enseignants nouveaux et débutants | 19 % |
| Activités d'orientation | 18 % |
| Réunions hebdomadaires/mensuelles/trimestrielles | 11 % |
| Formations en milieu de travail | 11 % |
| Documents à lire / classeur d'initiation / journaux de bord | 10 % |
| Perfectionnement professionnel | 8 % |
| Atelier d'1 journée | 8 % |
| Session de 2 journées avec conférences/introduction | 5 % |
| Rencontre avec le conseil scolaire pour les nouveaux enseignants | 5 % |
| Programme d'introduction pour les enseignants | 3 % |
| Congrès/séminaire de 5 jours | 3 % |
| Rencontre avec le syndicat | 2 % |
| Autres | 8 % |

* Les personnes interrogées pouvaient donner plusieurs réponses.

Près d'un quart (24 pour 100) des personnes interrogées ayant participé à un programme d'accueil ($n = 63$) disent qu'elles n'avaient rencontré aucun des éléments du programme d'accueil antérieurement dans le cadre de leur programme de B.Ed. Un petit nombre de personnes (13 pour 100) dit avoir déjà vu précédemment la plupart ou l'ensemble des éléments définis.

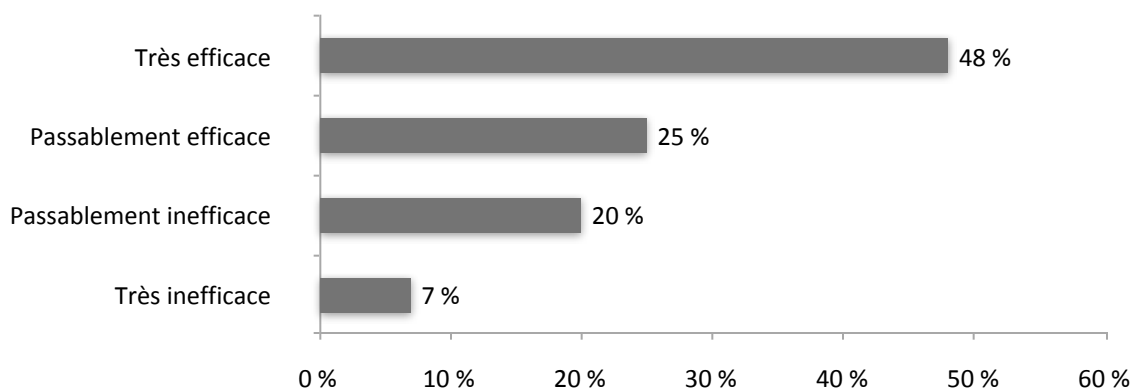
Les personnes interrogées ont trouvé, à 81 pour 100, que le programme d'accueil était soit « très efficace » (32 pour 100) soit « passablement efficace » (49 pour 100). Elles sont 19 pour 100 à l'avoir trouvé « passablement inefficace » (13 pour 100) ou « très inefficace » (6 pour 100).

Figure 7 – Efficacité du programme d'accueil (n = 63)

8.2 Encadrement par un enseignant

Parmi les personnes interrogées qui occupaient un poste d'enseignement au moment de l'enquête (n = 170), 35 pour 100 se sont vu affecter un enseignant en encadrement dans leur premier poste. Les bacheliers de l'Université Sainte-Anne occupant un poste d'enseignant sont plus susceptibles d'avoir eu un enseignant en encadrement (47 pour 100) que ceux de l'Université Saint Francis Xavier (34 pour 100), de l'Université Mount Saint Vincent (33 pour 100) et de l'Université Acadia (30 pour 100)⁹.

La majorité des bacheliers qui se sont vu attribuer un enseignant en encadrement (n = 59) disent que l'expérience d'encadrement a été « très efficace » (48 pour 100) ou « passablement efficace » (25 pour 100). Un peu plus du quart dit qu'elle a été « passablement inefficace » (20 pour 100) ou « très inefficace » (7 pour 100).

Figure 8 – Efficacité de l'expérience d'encadrement (n = 59)

9. On ne demandait pas aux bacheliers d'indiquer par quel conseil scolaire ils étaient employés. La mise en place d'un dispositif d'encadrement se fait au niveau du conseil scolaire.

8.3 Plan de perfectionnement

La majorité (71 pour 100) des personnes interrogées qui occupaient un poste d'enseignement au moment de l'enquête ($n = 170$) indiquent qu'elles ont élaboré un plan de perfectionnement pour compléter leur processus d'apprentissage professionnel continu. Quand on leur demande de quelle manière elles ont l'intention de poursuivre leur perfectionnement professionnel, 29 pour 100 des personnes interrogées disent qu'elles participeront à des sessions de perfectionnement professionnel pour les enseignants; 19 pour 100 qu'elles ont l'intention de faire des études de maîtrise ou sont en train d'en faire; 17 pour 100 qu'elles prévoient suivre des cours pour poursuivre leur formation; et 16 pour 100 qu'elles comptent effectuer leur apprentissage auprès d'autres enseignants et en collaboration avec eux. Les divers types de plans de perfectionnement figurent au tableau 19.

Tableau 19 – Types de perfectionnement professionnel dans lequel les personnes interrogées comptent s'engager

| Plan | $n = 170$ |
|--|-----------|
| Journées/sessions de perfectionnement professionnel | 29 % |
| Maîtrise | 19 % |
| Cours / poursuite de la formation | 17 % |
| Apprendre auprès de collègues et en collaboration avec eux | 16 % |
| Congrès/ateliers/séminaires/sessions | 13 % |
| Formations en milieu de travail | 12 % |
| Apprentissage personnel / lectures / blogs et sites Web / recherche | 11 % |
| Continuer à enseigner / acquérir de l'expérience | 6 % |
| Ressources / cours / documents pédagogiques du ministère | 5 % |
| Autres | 15 % |
| Rien / pas pour le moment | 3 % |
| Ne sait pas | 3 % |
| N'enseigne pas à l'heure actuelle / abandonne l'enseignement / s. o. | 3 % |

* Les personnes interrogées pouvaient donner plusieurs réponses.

9.0 Choix de la profession / de l'établissement universitaire

9.1 L'enseignement en tant qu'orientation professionnelle

Les personnes interrogées indiquent, pour 31 pour 100 d'entre elles, que l'enseignement n'était pas leur premier choix dans leur orientation professionnelle et qu'elles sont passées à l'enseignement pour les raisons suivantes : « changé d'avis sur mon orientation professionnelle » (18 pour 100), « manque de travail dans le secteur que j'avais choisi initialement » (15 pour 100) et « n'avais pas la formation nécessaire pour me lancer dans le secteur qui était mon premier choix » (10 pour 100).

Un peu plus du tiers (37 pour 100) des personnes interrogées disent qu'elles se sont informées sur le marché du travail dans la profession d'enseignant en Nouvelle-Écosse avant de soumettre une demande d'inscription à un programme de B.Ed. Pour les personnes qui se sont informées ($n = 121$), les sources d'informations le plus souvent mentionnées sont Internet (63 pour 100), la famille (60 pour 100), diverses formes de médias (journaux, télévision, radio) (55 pour 100) et les amis (54 pour 100). Vous trouverez la liste complète des sources d'information au tableau 20 ci-dessous.

Tableau 20 – Sources d'informations sur le marché du travail

| Source | $n = 121$ |
|---|-----------|
| Internet | 63 % |
| Membres de la famille | 60 % |
| Médias (journaux, télévision, radio) | 55 % |
| Amis | 54 % |
| Professeur / conseiller pédagogique | 42 % |
| Conseiller en orientation professionnelle | 23 % |
| Matériel promotionnel | 14 % |
| Enseignants en exercice | 4 % |
| Autres | 5 % |

* Les personnes interrogées pouvaient donner plusieurs réponses.

Les personnes interrogées citent de nombreux facteurs ayant influencé leur décision de s'inscrire à un programme de B.Ed. Le plus souvent, elles indiquent qu'elles avaient une vision positive de la profession et souhaitaient travailler auprès des enfants et des gens. Elles disent s'être inscrites à un programme de B.Ed. parce qu'elles voulaient travailler auprès des gens (17 pour 100) et des enfants (13 pour 100) et parce qu'elles avaient toujours voulu enseigner (41 pour 100). Certaines (21 pour 100) disent que c'est leur propre vécu personnel qui les a conduites à l'enseignement.

Tableau 21 – Facteurs ayant influencé la décision de s’inscrire au programme de B.Ed.

| Facteur | n = 326 |
|--|---------|
| L’enseignement m’a toujours intéressé / j’ai toujours voulu enseigner | 41 % |
| Un travail ou une expérience antérieur(e) m’a conduit à l’enseignement | 21 % |
| Je voulais aider les gens à apprendre / exploiter leur plein potentiel | 17 % |
| J’aime les enfants / je voulais travailler auprès des enfants | 13 % |
| Occasion de travailler / d’enseigner dans des domaines qui m’intéressent | 6 % |
| Enseignants dans ma famille | 6 % |
| Anciens enseignants/professeurs qui ont été source d’inspiration/influence | 6 % |
| Amour de l’apprentissage / intérêt pour l’apprentissage | 5 % |
| Stabilité de l’emploi / attentes concernant la disponibilité d’emplois | 4 % |
| Don naturel pour l’enseignement | 4 % |
| Influence de la famille et des amis | 3 % |
| Voulais faire une différence / jouer un rôle de modèle | 2 % |
| J’ai moi-même des enfants | 2 % |
| Autres | 13 % |
| Ne sais pas | 5 % |

* Les personnes interrogées pouvaient donner plusieurs réponses.

9.2 Établissements offrant le programme de B.Ed.

Tableau 22 – Demandes soumises et demandes acceptées (d’après les bacheliers)

| Établissement | Pourcentage de bacheliers qui ont postulé au programme de B.Ed. de l’établissement* | Pourcentage de bacheliers qui ont suivi le programme de B.Ed. de l’établissement |
|---------------------------------|---|--|
| Université Acadia | 56 % | 35 % |
| Université Mount Saint Vincent | 51 % | 30 % |
| Université Saint Francis Xavier | 42 % | 22 % |
| Université Sainte-Anne | 14 % | 13 % |

* Les personnes interrogées pouvaient donner plusieurs réponses.

La majorité des personnes interrogées disent qu’elles ont postulé à deux ou plusieurs programmes de B.Ed. avant de choisir l’établissement qu’elles allaient fréquenter. Plus de la moitié dit avoir postulé soit à l’Université Acadia (56 pour 100) soit à l’Université Mount Saint Vincent (51 pour 100). On compte ensuite 42 pour 100 de personnes qui ont postulé à l’Université Saint Francis Xavier et 14 pour 100 à l’Université Sainte-Anne. Les personnes interrogées ont, en moyenne, postulé à deux établissements.

La plupart des bacheliers (91 pour 100) disent que l’établissement qu’ils ont choisi était leur premier choix.

Les trois raisons le plus souvent mentionnées pour le choix de l'établissement sont le lieu (77 pour 100), la réputation de l'université (68 pour 100) et la qualité du corps enseignant (31 pour 100). Parmi les autres raisons souvent mentionnées, on trouve l'influence d'un tiers (31 pour 100), les frais de déplacement (16 pour 100), la durée du programme (14 pour 100) et le calendrier des cours (9 pour 100).

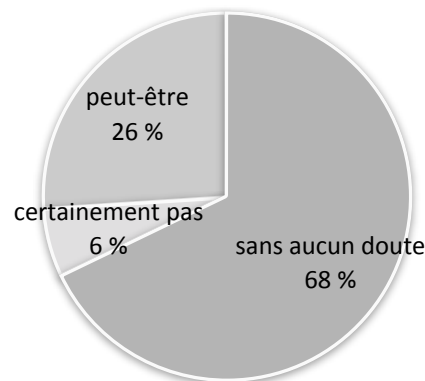
Le tableau 23 contient la liste complète des réponses des bacheliers concernant les trois raisons les plus importantes pour lesquelles ils ont choisi l'établissement qu'ils ont choisi.

Tableau 23 – Trois principales raisons du choix de l'établissement pour le programme de B.Ed.

| Raison | 1 ^{re} n = 326 | 2 ^e n = 321 | 3 ^e n = 311 | Total n = 326 |
|--|----------------------------|---------------------------|---------------------------|------------------|
| Lieu | 44 % | 24 % | 13 % | 77 % |
| Réputation de l'université | 32 % | 23 % | 16 % | 68 % |
| Qualité du corps enseignant | 4 % | 15 % | 12 % | 30 % |
| Influence d'un tiers (famille, amis, conseiller pédagogique, etc.) | 4 % | 9 % | 18 % | 29 % |
| Frais de déplacement | 1 % | 7 % | 8 % | 16 % |
| Durée du programme | 2 % | 6 % | 6 % | 14 % |
| Calendrier des cours | 2 % | 2 % | 5 % | 10 % |
| Cout du programme | < 1 % | 2 % | 5 % | 7 % |
| Avais déjà fréquenté l'établissement | 2 % | 1 % | 2 % | 5 % |
| Cout de l'hébergement | < 1 % | 2 % | 2 % | 4 % |
| Autres | 8 % | 8 % | 14 % | 15 % |

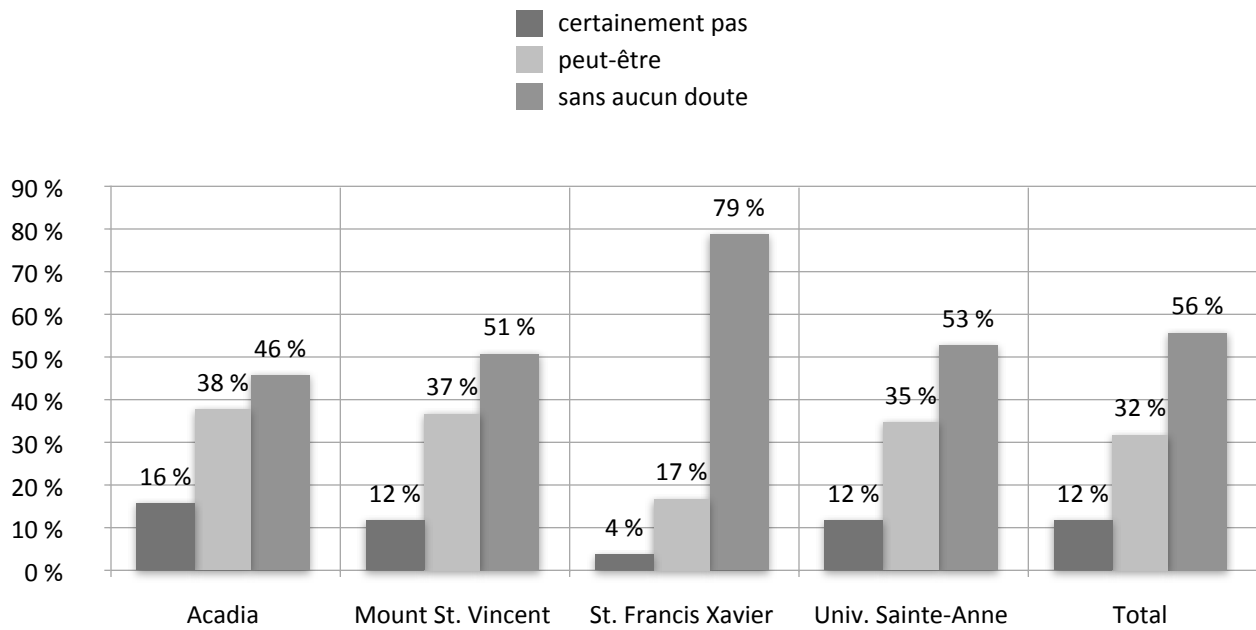
Même si 68 pour 100 des personnes interrogées indiquent qu'elles choisiraient sans aucun doute de nouveau le programme de B.Ed. si c'était à refaire, 26 pour 100 disent qu'elles ne sont pas certaines qu'elles choisiraient de nouveau le programme et 6 pour 100 disent qu'elles ne choisiraient certainement pas de refaire le programme de B.Ed.

Figure 9 – Si vous pouviez tout recommencer, choisiriez-vous de suivre un programme en éducation une nouvelle fois?



Les bacheliers sont moins catégoriques quand on leur demande d'évaluer leur choix d'établissement pour le programme de B.Ed. Un peu plus de la moitié (56 pour 100) des personnes interrogées répondent « certainement » quand on leur demande si elles choisiraient à nouveau le même établissement, tandis qu'un tiers (33 pour 100) répond « peut-être » et 12 pour 100 « certainement pas ». Les bacheliers de l'Université Saint Francis Xavier sont ceux qui sont le plus susceptibles de répondre qu'ils choisiraient de nouveau le même établissement (79 pour 100), ce qui est à comparer à 46 pour 100 pour l'Université Acadia, 51 pour 100 pour l'Université Mount Saint Vincent et 53 pour 100 pour l'Université Sainte-Anne.

Figure 10 – Choisiriez-vous la même université pour suivre votre B.Ed.?



10.0 Profil des étudiants

10.1 Âge et sexe

La plupart (81 pour 100) des personnes interrogées étaient âgées de 25 à 34 ans et 11 pour 100 de 35 à 44 ans. La grande majorité des bacheliers du programme de B.Ed. sont des femmes (79 pour 100).

Tableau 24 – Âge et sexe des bacheliers

| Âge | <i>n</i> = 326 |
|--------------------|----------------|
| 18–24 ans | 3 % |
| 25–34 ans | 81 % |
| 35–44 ans | 11 % |
| 45–54 ans | 4 % |
| 55 ans ou plus | 1 % |
| Refusé de répondre | 1 % |
| Sexe | <i>n</i> = 326 |
| Masculin | 21 % |
| Féminin | 79 % |

10.2 Lieu où les bacheliers ont été élevés

La plupart (80 pour 100) des bacheliers ont été élevés en Nouvelle-Écosse. Parmi ceux qui ont été élevés dans la province (*n* = 260), la répartition entre les différents comtés correspond de près à celle de la population en général.

Tableau 25 – Comtés où les bacheliers ont été élevés

| Comté | <i>n</i> = 260 |
|------------|----------------|
| Halifax | 34 % |
| Cap-Breton | 11 % |
| Kings | 8 % |
| Lunenburg | 7 % |
| Colchester | 6 % |
| Hants | 5 % |
| Digby | 5 % |
| Pictou | 5 % |
| Inverness | 4 % |
| Antigonish | 3 % |
| Annapolis | 3 % |
| Yarmouth | 3 % |
| Richmond | 1 % |

| Comté | n = 260 |
|-------------|---------|
| Shelburne | 1 % |
| Cumberland | 1 % |
| Queens | 1 % |
| Victoria | 1 % |
| Guysborough | 1 % |

10.3 Profil des personnes s'identifiant comme faisant partie d'une minorité (minorité visible, Autochtones ou handicapés)

Dans l'ensemble, 12 pour 100 des personnes interrogées s'identifient comme faisant partie d'un des groupes suivants : minorité visible (8 pour 100), Autochtones (5 pour 100) ou handicapés (2 pour 100)¹⁰. Parmi les quelques personnes qui s'identifient comme étant Autochtones, 59 pour 100 disent qu'elles sont des Mi'kmaq inscrits vivant en réserve; elles sont moins nombreuses à s'identifier comme étant soit des Mi'kmaq non inscrits vivant hors réserve (18 pour 100) soit des Métis (18 pour 100).

Tableau 26 – Autoidentification

| Autoidentification | n = 326 |
|--------------------|---------|
| Minorité visible | 8 % |
| Autochtones | 5 % |
| Handicapés | 2 % |

10. Certaines personnes s'identifient comme faisant partie de plus d'un groupe.

Conclusion

Cette étude a été entreprise en vue d'examiner le profil actuel en matière d'emploi des bacheliers de 2008 et de 2009 des programmes de B.Ed. de la Nouvelle-Écosse et de recueillir leur opinion sur le programme de B.Ed. et leurs observations sur leur expérience de bachelier. Les bacheliers ne soutiennent pas les programmes de B.Ed. sans aucune réserve, mais leur satisfaction vis-à-vis des programmes de B.Ed. de la Nouvelle-Écosse est d'un niveau raisonnable. Près de la moitié des bacheliers pensent que leur programme de B.Ed. était « bon »; mais seulement 3 personnes interrogées sur 10 disent qu'il était « excellent ». On note des différences dans le niveau de satisfaction d'un établissement à l'autre; ce sont les bacheliers du programme de B.Ed. de l'Université Saint Francis Xavier qui sont les plus nombreux à dire que le programme était « excellent ».

Les bacheliers disent que la transition vers le marché du travail pour les enseignants en Nouvelle-Écosse après obtention du baccalauréat en éducation est difficile. Même si presque toutes les personnes interrogées disent avoir travaillé dans un poste d'enseignement depuis l'obtention de leur diplôme, seule la moitié d'entre elles pouvaient être considérées comme étant employées dans un poste d'enseignant (permanent, probatoire ou à durée déterminée) au moment de l'enquête. Pour celles qui sont employées dans un poste d'enseignant, il s'agit le plus souvent d'un poste à durée déterminée; seules deux personnes sur 10 disent avoir un poste permanent ou probatoire. Sur les 170 personnes interrogées titulaires d'un poste d'enseignant, 23 pour 100 (environ 39 bacheliers) sont employées en dehors de la Nouvelle-Écosse. On compte 36 pour 100 de personnes faisant des remplacements et 13 pour 100 ayant quitté la profession d'enseignant.

Les personnes interrogées indiquent plusieurs domaines auquel le programme de B.Ed. aurait, selon elles, dû attacher plus d'importance en raison de leur utilité dans la préparation à l'enseignement. Ces domaines comprennent la gestion de classe, la motivation des élèves vis-à-vis de l'apprentissage et la résolution de conflits. On note également un certain pourcentage de personnes interrogées (20 pour 100 ou plus) qui n'ont pas confiance en leurs propres capacités dans environ la moitié des domaines de connaissance et d'aptitude sur lesquels on les a interrogées, comme la gestion de classe, l'enseignement différencié, l'évaluation en vue de motiver les élèves et l'enseignement à des classes où il y a plusieurs âges et plusieurs niveaux. Dans l'ensemble, la majorité des personnes interrogées indiquent que le programme de B.Ed. les a bien préparées à l'enseignement : 27 pour 100 pensent qu'il les a « très bien » préparées et 52 pour 100 qu'il les a « passablement bien » préparées. Cependant, il est inquiétant de voir que 20 pour 100 des personnes interrogées ont le sentiment que le programme ne les a pas bien préparées.

Dans l'ensemble, les commentaires des personnes interrogées sur leur expérience d'étudiant en formation à l'enseignement sont positifs. Elles donnent généralement une note élevée à l'expérience globale, à la supervision assurée par l'université et à la supervision assurée par l'enseignant associé. Mais il y a certaines différences dans l'évaluation globale de l'expérience d'étudiant en formation à l'enseignement selon l'établissement : les bacheliers de l'Université Saint Francis Xavier ont un degré global de satisfaction plus élevé que ceux des autres universités. Les bacheliers de l'Université Sainte-Anne donnent généralement une note moins élevée à leur expérience d'étudiant pour ce qui est de la préparation à la réalité de l'enseignement.

Cette étude montre que, si les programmes de B.Ed. de la Nouvelle-Écosse ont plusieurs domaines dans lesquels ils sont forts, il y a également des domaines dans lesquels on pourrait apporter des améliorations pour s'assurer que les bacheliers ont les compétences et les connaissances dont ils ont besoin dans la salle de classe aujourd'hui.

Annexe A – Liste des tableaux et des figures

A.1 Tableaux

| Tableau | Description | Page |
|---------|---|------|
| 1 | Répartition de la population examinée par établissement | 5 |
| 2 | Enquêtes terminées, selon l'établissement | 6 |
| 3 | Situation en matière d'emploi des bacheliers | 8 |
| 4 | Caractéristiques des personnes interrogées, selon la situation en matière d'emploi | 9 |
| 5 | Caractéristiques des postes d'enseignement | 10 |
| 6 | Matières enseignées | 11 |
| 7 | Endroit le plus éloigné où ils sont prêts à déménager pour occuper leur poste idéal | 12 |
| 8 | Raisons pour lesquelles le bachelier n'enseigne pas à l'heure actuelle | 13 |
| 9 | Diplômes de premier cycle universitaire détenus par les bacheliers en éducation | 14 |
| 10 | Établissement de premier cycle universitaire, selon l'université où l'étudiant a obtenu son B.Ed. | 15 |
| 11 | Première, deuxième et troisième spécialisations au secondaire | 17 |
| 12 | Avis sur les domaines étudiés dans le programme | 19 |
| 13 | Avis sur les domaines de recherche sur l'éducation | 21 |
| 14 | Confiance en soi dans les aptitudes et les connaissances en enseignement | 22 |
| 15 | Sessions de formation sur le processus de stage pratique, selon l'établissement | 27 |
| 16 | Évaluation des différentes composantes de l'expérience d'enseignement | 28 |
| 17 | Fréquence des pratiques d'enseignement | 30 |
| 18 | Éléments du programme d'accueil | 31 |
| 19 | Types de perfectionnement professionnel dans lequel les personnes interrogées comptent s'engager | 33 |
| 20 | Sources d'informations sur le marché du travail | 34 |
| 21 | Facteurs ayant influencé la décision de s'inscrire au programme de B.Ed. | 35 |
| 22 | Demandes soumises et demandes acceptées (d'après les bacheliers) | 35 |
| 23 | Trois principales raisons du choix de l'établissement pour le programme de B.Ed. | 36 |
| 24 | Âge et sexe des bacheliers | 39 |
| 25 | Comtés où les bacheliers ont été élevés | 39 |
| 26 | Autoidentification | 40 |

A.2 Figures

| Figure | Description | Page |
|--------|--|------|
| 1 | Nombre de journées de remplacement pour ceux qui enseignent à l'heure actuelle | 9 |
| 2 | Spécialisations à l'élémentaire | 16 |
| 3 | Évaluation globale du programme de baccalauréat en éducation | 18 |
| 4 | Confiance en soi dans les aptitudes et les connaissances en enseignement | 24 |
| 5 | Préparation à l'enseignement | 25 |
| 6 | Efficacité de la relation entre conseiller pédagogique, enseignant associé et étudiant | 29 |
| 7 | Efficacité du programme d'accueil | 32 |
| 8 | Efficacité de l'expérience d'encadrement | 32 |
| 9 | Si vous pouviez tout recommencer, choisiriez-vous de suivre un programme en éducation une nouvelle fois? | 37 |
| 10 | Choisiriez-vous la même université pour suivre votre B.Ed.? | 38 |

Annexe B – Questionnaire

SONDAGE

Diplômés récents du programme

Énoncé de confidentialité

Votre participation à ce sondage est volontaire. Les informations recueillies sont entièrement confidentielles et utilisées à des fins de recherche uniquement. Elles seront stockées et communiquées de façon anonyme de sorte que vos réponses individuelles ne puissent pas être identifiées. Thinkwell Research est un cabinet indépendant spécialisé en recherches sociales qui adhère à tous les règlements nationaux et internationaux en matière de protection de la vie privée et d'éthique de recherche.

Questions de sélection

Avez-vous obtenu votre diplôme dans le cadre d'un programme de baccalauréat en éducation en Nouvelle-Écosse?

Oui

Non [FIN DU SONDAGE]

En quelle année avez-vous obtenu votre diplôme?

Printemps 2008

Printemps 2009

Autre [FIN DU SONDAGE]

Section 1.0 – Emploi

1.1 Quelle affirmation décrit le mieux votre statut d'enseignant actuel :

- a) En stage probatoire, à temps plein
- b) En stage probatoire, à temps partiel
- c) À temps plein pour une période déterminée
- d) À temps partiel pour une période déterminée
- e) Poste permanent à temps plein
- f) Poste permanent à temps partiel
- g) En remplacement, à long terme
- h) En remplacement
- i) J'occupe actuellement un emploi, mais pas dans l'enseignement
- j) Je suis actuellement au chômage à la recherche d'un emploi
- k) Je ne suis pas actuellement sur le marché de l'emploi

1.2 [SI Q1.1 = h–j)] **Depuis l’obtention de votre diplôme, avez-vous occupé un poste d’enseignement quelconque?**

Oui

Non [SAUTER À Q1.4]

1.3 [SI Q1.2 = Oui] **Quel type de poste occupiez-vous?**

- a) En stage probatoire, à temps plein
- b) En stage probatoire, à temps partiel
- c) À temps plein pour une période déterminée
- d) À temps partiel pour une période déterminée
- e) Poste permanent à temps plein
- f) Poste permanent à temps partiel
- g) En remplacement, à long terme
- h) En remplacement
- i) Autre : précisez

1.4 [SI Q1.1 = h–j)] **Pourquoi ne travaillez-vous pas actuellement dans l’enseignement?**
[SAUTER À Q1.9]

Si le statut d’enseignant actuel dans Q1.1 se situe entre a) et j), pour les questions suivantes, veuillez répondre en fonction de votre poste d’enseignement actuel (si vous occupez actuellement un emploi) ou du dernier poste d’enseignement que vous avez occupé.

1.5 **S’agissait-il d’un poste dans une école publique, privée ou dans un établissement non traditionnel?**

École publique

École privée

Établissement non traditionnel (veuillez préciser)

A occupé des emplois dans les deux

[SAUTER À Q1.7]

1.6 **À quel niveau enseignez-vous principalement?**

Élémentaire

Secondaire premier cycle

Secondaire second cycle

- 1.7 Quelle(s) matière(s) ou discipline(s) enseignez-vous principalement? [LISTE DES MATIÈRES]**
- 1.8 a) Dans quelle province ou dans quel territoire enseignez-vous actuellement? [LISTE DES PROVINCES]**
- b) [POUR LES BACHELIERS QUI N'ENSEIGNENT PAS EN N.-É., DEMANDER :] Pourquoi n'enseignez-vous pas actuellement en Nouvelle-Écosse?**
- 1.9 Parmi les options suivantes, laquelle constituerait pour vous le poste d'enseignement idéal?**
- À temps plein pour une période déterminée
- À temps partiel pour une période déterminée
- En remplacement, à long terme (estimation du nombre de journées par an : _____)
- En remplacement (estimation du nombre de journées par an : _____)
- Poste permanent, à temps plein
- Poste permanent, à temps partiel
- Autre (précisez)
- 1.10 [SI LA RÉPONSE À Q1.8a) ÉTAIT LA NOUVELLE-ÉCOSSE, DEMANDER :] Jusqu'où seriez-vous d'accord de déménager pour occuper un poste d'enseignement qui soit idéal pour vous (voir votre réponse à la question 1.9)? Diriez-vous...**
- Seulement dans ma région
- En Nouvelle-Écosse
- Dans les provinces maritimes
- Au Canada
- En Amérique du Nord
- Autre (précisez)
- 1.11 Les inscriptions aux programmes de baccalauréat en éducation devraient-elles concorder avec les postes d'enseignement en Nouvelle-Écosse?**
- Oui
- Non
- Ne sait pas

Section 2.0 – Caractéristiques du programme

Maintenant, nous aimerions vous poser des questions sur le programme de baccalauréat en éducation (B.Ed.) dans le cadre duquel vous avez obtenu votre diplôme en [ANNÉE D'OBTENTION DU DIPLOME].

2.1 Décrivez-vous le programme de B.Ed. que vous avez suivi comme étant intégré, simultané ou consécutif?

Intégré/simultané (les cours ont été principalement suivis avant l'obtention d'un premier diplôme)

Consécutif (les cours ont été principalement suivis après l'obtention d'un premier diplôme)

2.2 Quel diplôme avez-vous obtenu (ou prépariez-vous en même temps que le B.Ed. dans le cas d'un programme intégré) avant votre programme de préparation des enseignants? (Cochez toutes les réponses qui conviennent.)

Baccalauréat ès arts

Baccalauréat ès sciences

Baccalauréat en kinésiologie

Baccalauréat en commerce/administration des affaires

Maitrise

Maitrise en psychologie

Autre (précisez)

2.2 a) Où avez-vous obtenu votre diplôme de premier cycle?

b) À quel niveau avez-vous le droit d'enseigner? (Cochez toutes les réponses qui conviennent)

Élémentaire

Secondaire

[SI SEULEMENT SECONDAIRE, SAUTER À Q2.4]

2.3 [SI ÉLÉMENTAIRE] Avez-vous le droit d'enseigner l'une des spécialités suivantes au niveau élémentaire?

Éducation physique

Musique

Français (y compris français première langue, immersion française et français de base)

Arts visuels

Aucune spécialisation au niveau élémentaire

[SI SEULEMENT ÉLÉMENTAIRE À Q2.2, SAUTER À Q2.5]

2.4 Dans quel domaine se situent votre matière principale (sachant qu'à cette fin, vous devez obtenir 30 heures-crédits dans la discipline) et vos matières secondaire et tertiaire (sachant qu'à cette fin, vous devez obtenir 18 heures-crédits dans la discipline)?

| Matière principale | Matière secondaire | Matière tertiaire |
|--------------------|--------------------|-------------------|
| | | |
| | | |

2.5 En repensant à votre programme de préparation des enseignants dans son ensemble (cours et stages pratiques), comment évalueriez-vous le programme?

Excellent

Bon

Passable

Médiocre

Section 3.0 – Contenu et connaissances du programme de formation à l'enseignement

3.1 Nous aimerions en savoir un peu plus sur les domaines que vous avez peut-être étudiés pendant votre programme de B.Ed. Peut-être les avez-vous vus dans le cadre d'un cours particulier ou durant votre stage.

Dans chaque cas, pouvez-vous me dire quelle importance a été accordée à chacun des domaines suivants :

| Domaines | Quelle importance? | | | Quelle utilité? | | | |
|--|-----------------------|-------------------------|-------------------------|-----------------|-------------|----------------|-------------------|
| | Beaucoup d'importance | Une certaine importance | Peu ou pas d'importance | Très utile | Assez utile | Pas très utile | Pas du tout utile |
| a. Développement de l'enfant et de l'adolescent | | | | | | | |
| b. Mesure et évaluation de l'apprentissage | | | | | | | |
| c. Motiver les élèves à apprendre | | | | | | | |
| d. Gestion de classe | | | | | | | |
| e. Résolution de conflits | | | | | | | |
| f. Le programme éducatif provincial | | | | | | | |
| g. Politiques et lignes directrices provinciales | | | | | | | |
| h. Méthodes d'enseignement générales | | | | | | | |
| i. Méthodes d'enseignement par matière | | | | | | | |
| j. Enseignement différentiel / évaluation | | | | | | | |
| k. Questions juridiques / Règlement scolaire | | | | | | | |
| l. Intégration de la technologie | | | | | | | |
| m. Stratégies d'échanges avec les parents | | | | | | | |
| n. Tenir compte de la diversité sociale, culturelle et raciale des enfants | | | | | | | |
| o. Pratiques d'inclusion scolaire, politiques et lignes directrices connexes (c.-à-d. enseigner à des élèves ayant des besoins spéciaux) | | | | | | | |

| Domaines | Quelle importance? | | | Quelle utilité? | | | |
|---|-----------------------|-------------------------|-------------------------|-----------------|-------------|----------------|-------------------|
| | Beaucoup d'importance | Une certaine importance | Peu ou pas d'importance | Très utile | Assez utile | Pas très utile | Pas du tout utile |
| p. S'adapter pour satisfaire les besoins des élèves ayant des besoins d'apprentissage divers (y compris les aides pédagogiques, le matériel, l'environnement, le cursus et les ressources humaines) | | | | | | | |

3.2 Nous aimerions également vous interroger sur des matières d'enseignement que vous avez peut-être étudiées dans le cadre de votre programme.

Pouvez-vous me dire quelle importance a été accordée à chaque domaine et dans quelle mesure, dans l'ensemble, vous estimez que chaque matière a contribué à vos aptitudes à titre d'enseignant?

| Domaines | Quelle importance? | | | Quelle contribution à vos aptitudes globales? | | |
|---|-----------------------|-------------------------|-------------------------|---|--------------------------|-------------------|
| | Beaucoup d'importance | Une certaine importance | Peu ou pas d'importance | A beaucoup contribué | A passablement contribué | N'a pas contribué |
| Théories d'apprentissage | | | | | | |
| Bases neurologiques de l'apprentissage (recherches menées sur le cerveau) | | | | | | |
| Fondements philosophiques de l'éducation | | | | | | |
| Sociologie de l'éducation | | | | | | |
| Fondements historiques de l'éducation | | | | | | |
| Questions éthiques et morales | | | | | | |

3.3 Les affirmations suivantes visent à définir dans quelle mesure votre programme de baccalauréat en éducation vous a aidé sur le plan professionnel, en tenant compte de divers aspects pédagogiques. Dans chaque cas, je vous demanderai de m'indiquer si, à l'issue de votre programme, vous aviez très confiance, passablement confiance, pas très confiance ou pas du tout confiance en vos aptitudes dans ce domaine.

| Aptitudes et connaissances | Confiance | | | |
|---|----------------|------------------------|--------------------|-----------------------|
| | Très confiance | Passablement confiance | Pas très confiance | Pas du tout confiance |
| a. Méthodes d'enseignement par matière | | | | |
| b. Gestion de classe | | | | |
| c. Enseignement différentiel et évaluation de l'engagement des élèves | | | | |
| d. Adapter le programme éducatif pour satisfaire aux besoins des élèves | | | | |
| e. Adapter le programme éducatif pour le rendre interdisciplinaire | | | | |

| Aptitudes et connaissances | Confiance | | | |
|---|----------------|------------------------|--------------------|-----------------------|
| | Très confiance | Passablement confiance | Pas très confiance | Pas du tout confiance |
| f. Établir des liens entre l'apprentissage en classe et le monde à l'extérieur à l'école | | | | |
| g. Créer des expériences pédagogiques appropriées sur le plan du développement | | | | |
| h. Déterminer les besoins d'apprentissage spéciaux et y répondre | | | | |
| i. Méthodes d'apprentissage tenant compte de la diversité sociale, culturelle et raciale des enfants | | | | |
| j. Planification des cours sur l'année | | | | |
| k. Enseigner dans des classes où il y a plusieurs âges et plusieurs niveaux | | | | |
| l. Utiliser des stratégies pédagogiques coopératives | | | | |
| m. Utiliser plusieurs méthodes d'évaluation pour servir de base à l'enseignement et à l'apprentissage | | | | |
| n. Fournir un retour d'information positif aux élèves, notamment le renforcement positif et la critique constructive | | | | |
| o. Faire de l'animation en apprentissage et en évaluation | | | | |
| p. Résoudre des conflits entre personnes | | | | |
| q. Utiliser la technologie dans l'enseignement et l'évaluation | | | | |
| r. Créer un environnement en salle de classe actif et axé sur la recherche de renseignements | | | | |
| s. Consulter des études ou trouver des études utiles pouvant s'appliquer en classe | | | | |
| t. Mettre en pratique les nouvelles connaissances acquises en consultant des publications professionnelles sur les pratiques d'enseignement | | | | |
| u. Réfléchir de manière critique à la façon d'améliorer sa méthode d'enseignement | | | | |

3.4 Pendant votre programme de B.Ed., vous a-t-on fourni les guides sur le cursus provincial de la Nouvelle-Écosse qui vous correspondait?

a) [SI Q3.4 = Oui] **Vous a-t-on donné des renseignements sur ces guides?**

3.5 En repensant à votre programme de B.Ed. dans l'ensemble, estimez-vous qu'il vous a bien préparé pour enseigner?

Très bien

Passablement bien

Pas très bien

Pas bien du tout

Section 4.0 – Enseignement aux élèves

Les questions suivantes portent sur votre expérience en tant qu'élève-enseignant.

4.1 Combien de stages différents avez-vous effectués à ce titre au cours de votre programme de B.Ed.?

4.2 a) Quel type de stage avez-vous fait?

A effectué son stage sur une période continue

Un ou plusieurs jours par semaine sur plusieurs semaines

Les deux

Autre :

b) [S'IL A FAIT LES DEUX TYPES DE STAGE] Quel type de stage avez-vous trouvé le plus utile?

c) Pourquoi avez-vous trouvé ce type de stage le plus utile?

4.3 Que pensez-vous de la durée de vos stages d'élève-enseignant?

Beaucoup trop longs

Un peu trop longs

D'une durée suffisante

Un peu trop courts

Beaucoup trop courts

4.4 Dans quelle province ou quel territoire avez-vous effectué votre stage d'élève-enseignant? Si vous ne l'avez pas effectué au Canada, dans quel pays l'avez-vous effectué?

4.5 Laquelle des affirmations suivantes décrit le mieux, dans l'ensemble, vos activités d'enseignement pendant vos stages?

Mes responsabilités à titre d'enseignant ont augmenté progressivement

J'ai assumé la plupart des responsabilités d'enseignement depuis le départ.

Je n'ai assumé que quelques responsabilités d'enseignement, même à la fin.

4.6 Avez-vous suivi des sessions de formation au sein du service visant à vous renseigner sur le déroulement du stage, vous présenter votre enseignant associé et votre maitre de stage?

Oui

Non

b) Si oui, les avez-vous trouvées utiles?

Oui

Non

4.7 Dans l'ensemble, combien de fois votre maitre de stage ou conseiller pédagogique vous a-t-il rendu visite lors de chacun de vos stages?

Au moins 5 fois pendant chaque stage

3 ou 4 fois

1 ou 2 fois

Jamais

4.8 Avez-vous eu d'autres contacts avec votre maitre de stage ou conseiller pédagogique pendant votre stage d'élève-enseignant?

Aucun autre contact

Par téléphone

Par courriel

Entretien dans son bureau

Discussion sur le forum

Autre (précisez)

4.9 Dans l'ensemble, comment évaluez-vous la qualité de la supervision que vous avez reçue de l'université pendant vos stages d'élève-enseignant?

Excellente

Bonne

Passable

Médiocre

4.10 Dans l'ensemble, comment évaluez-vous la qualité de la supervision que vous avez reçue de votre enseignant associé pendant vos stages d'élève-enseignant?

Excellente

Bonne

Passable

Médiocre

4.11 En repensant à la relation entre maître de stage, enseignant associé et étudiant, dans quelle mesure s'est-elle avérée efficace pour votre perfectionnement?

Très efficace

Passablement efficace

Pas très efficace

4.12 En repensant à la relation entre maître de stage, enseignant associé et étudiant, dans quelle mesure s'est-elle avérée efficace pour votre perfectionnement?

Très efficace

Passablement efficace

Pas très efficace

4.13 Les affirmations portent sur la pratique en tant qu'élève-enseignant. Dans chaque cas, je vous demanderais de m'indiquer à quelle fréquence vous avez été en mesure de mettre en pratique chaque élément lors de votre stage en tant qu'élève-enseignant. À quelle fréquence avez-vous pu... :

| Élément | Souvent | Parfois | Rarement | Jamais |
|---|---------|---------|----------|--------|
| Essayer de nouvelles méthodes, techniques ou stratégies d'enseignement | | | | |
| Recevoir un retour d'information formateur de l'enseignant associé juste après votre expérience en enseignement | | | | |
| Faire des liens entre ce que vous aviez appris à l'université et la salle de classe | | | | |
| Réfléchir à vos méthodes d'enseignement | | | | |
| Participer à la vie de l'école | | | | |
| Établir des plans en collaboration avec votre enseignant associé | | | | |
| Enseigner dans votre domaine de spécialisation | | | | |

Section 5.0 – Transition à l’enseignement

Les prochaines questions portent sur le premier poste d’enseignant que vous avez eu à l’issue de votre programme de B.Ed. [VOIR SECTION 1 : SAUTER CETTE SECTION POUR CEUX QUI N’ONT PAS EU DE POSTE D’ENSEIGNANT.]

5.1 Votre école ou votre conseil scolaire vous ont-ils proposé un programme d’accueil destiné aux enseignants débutants?

Oui

Non [SAUTER À Q5.4]

Sans objet – Programme d’accueil non offert pour mon poste [SAUTER À Q5.4]

5.2 a) En quoi consistait le programme d’accueil?

b) Lequel de ces éléments dépassait le cadre de ce que vous aviez vu précédemment pendant votre programme de B.Ed.?

5.3 Comment évalueriez-vous l’efficacité du programme d’accueil?

Très efficace

Passablement efficace

Passablement inefficace

Très inefficace

5.4 Vous a-t-on affecté un enseignant pour vous encadrer dans votre premier poste d’enseignant?

Oui

Non [SAUTER À Q5.6]

5.5 Comment évalueriez-vous l’efficacité de cet encadrement?

Très efficace

Passablement efficace

Passablement inefficace

Très inefficace

5.6 a) Avez-vous élaboré un plan de perfectionnement pour compléter votre processus d'apprentissage professionnel continu?

Oui

Non

b) De quelle manière avez-vous l'intention de poursuivre votre perfectionnement professionnel?

| |
|---|
| Section 6.0 – Choix du programme |
|---|

6.1 Qu'est-ce qui a motivé votre décision de suivre le programme de baccalauréat en éducation?

6.2 a) Avant de postuler au programme de baccalauréat en éducation, avez-vous recherché des informations sur le marché de l'emploi pour la profession enseignante en Nouvelle-Écosse?

Oui

Non

b) Quelles sources d'informations avez-vous utilisées? [LISTE]

Membres de la famille

Amis

Conseillers en orientation professionnelle

Médias (journaux, télévision, radio)

Internet

Matériel promotionnel

Professeur/Conseiller pédagogique

Autre (précisez)

6.3 a) L'enseignement était-il votre premier choix de carrière?

Oui

Non

b) Pourquoi n'avez-vous pas poursuivi votre premier choix de carrière?

6.4 a) Quand vous avez postulé au programme de B.Ed., avez-vous postulé à...?

b) Pour chaque établissement auquel vous avez postulé, avez-vous été admis?

| Établissement | a) Postulé? | | b) Admis? | |
|--|-----------------------|-----------------------|-----------------------|-----------------------|
| Université Acadia | <input type="radio"/> | <input type="radio"/> | <input type="radio"/> | <input type="radio"/> |
| Université Mount Saint Vincent | <input type="radio"/> | <input type="radio"/> | <input type="radio"/> | <input type="radio"/> |
| Université Saint Francis Xavier | <input type="radio"/> | <input type="radio"/> | <input type="radio"/> | <input type="radio"/> |
| Université Sainte-Anne | <input type="radio"/> | <input type="radio"/> | <input type="radio"/> | <input type="radio"/> |
| Autre université néoécossaise (préciser) | <input type="radio"/> | <input type="radio"/> | <input type="radio"/> | <input type="radio"/> |
| Autre université non néoécossaise (préciser) | <input type="radio"/> | <input type="radio"/> | <input type="radio"/> | <input type="radio"/> |

6.5 a) L'université que vous avez fréquentée était-elle votre premier choix?

Oui

Non (veuillez précisez le premier choix)

6.5.1 Veuillez indiquer les trois raisons principales (en les classant 1, 2 ou 3) qui ont fait que vous êtes allé à [L'UNIVERSITÉ CHOISIE] pour votre programme de baccalauréat en éducation.

| | Importance |
|--|------------|
| Lieu | |
| Disponibilité des hébergements | |
| Frais de déplacement | |
| Cout de l'hébergement | |
| Réputation de l'université | |
| Qualité du corps enseignant | |
| Influence d'un tiers, p. ex. famille, amis, conseiller pédagogique, etc. | |
| Calendrier des cours | |
| Durée du programme | |
| Cout du programme | |
| Cours en ligne | |
| Autre, précisez : | |

Est-ce qu'il y a d'autres facteurs ayant influencé votre décision de suivre ce programme?

6.6 Si vous pouviez tout recommencer, choisiriez-vous de suivre un programme en éducation une nouvelle fois?

Certainement pas

Peut-être

Sans aucun doute

6.7 Choisiriez-vous la même université pour suivre votre B.Ed.?

Certainement pas

Peut-être

Sans aucun doute

Section 7.0 – Données démographiques**7.1 Quelle est votre année de naissance?****7.2 Sexe**

Homme

Femme

7.3 Avez-vous été élevé en Nouvelle-Écosse?

Oui

Non

7.4 [SI Q7.3 = Oui] Où avez-vous passé la majorité de votre enfance? [LISTE DES COMTÉS]**7.5 Est-ce que vous vous caractériseriez en tant que minorité visible?**

Oui

Non

7.6 a) Est-ce que vous vous caractériseriez en tant qu'autochtone?

Oui

Non

b) [SI Q7.6a) = Oui] Laquelle des désignations suivantes vous décrit-elle le mieux?

Mi'kmaq inscrit vivant hors réserve

Mi'kmaq non inscrit vivant hors réserve

Mi'kmaq inscrit vivant dans une réserve

Mi'kmaq non inscrit vivant dans une réserve

Autre (précisez)

Ne sait pas

7.7 Est-ce que vous vous caractériseriez en tant que personne ayant une invalidité?

Oui

Non

a) [SI OUI] Souffrez-vous d'une invalidité permanente?

Oui

Non

b) Comment caractériseriez-vous la nature de votre invalidité?

Trouble d'apprentissage

Hyperactivité avec déficit de l'attention

Troubles mentaux

Troubles visuels

Troubles auditifs

Invalidité physique

Autre, précisez

7.8 Merci d'avoir répondu à ce sondage. Le cas échéant, vous pouvez apporter des commentaires supplémentaires si vous le souhaitez.

Oui

Non

Merci d'avoir pris le temps d'avoir répondu à ce questionnaire.