

Système de mesures de soutien multiniveaux – Guide récapitulatif

Fonction

À qui est destiné le présent document?

Le présent document est destiné aux membres du personnel des centres régionaux pour l'éducation et du Conseil scolaire acadien provincial, ainsi qu'à nos partenaires communautaires.

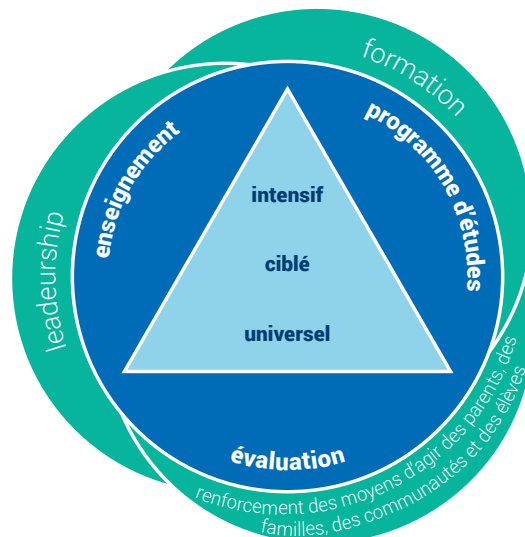
Quelle est la raison d'être du présent document?

Le présent document accompagne la *Politique sur l'éducation inclusive* et fournit une description des différents volets d'un système de mesures de soutien multiniveaux (SMSM). Il peut également être utilisé par les parents/tuteurs ou familles et par la communauté dans son ensemble, dans leur rôle de partenaires clés du système éducatif, pour réfléchir à la meilleure façon d'apporter un soutien équitable aux élèves dans leur bien-être et leur réussite scolaire.

Vue d'ensemble

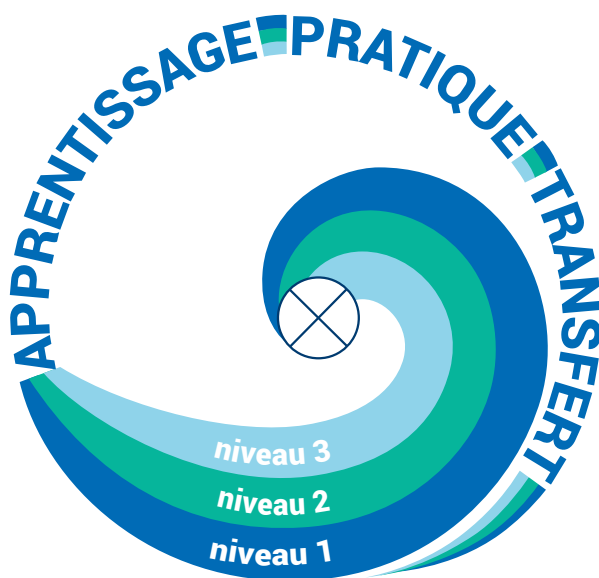
L'engagement que nous avons pris de garantir l'offre à tous les élèves d'une éducation de grande qualité, équitable et sensible à la culture et à la langue se retrouve dans les principes directeurs de la *Politique sur l'éducation inclusive* de la Nouvelle-Écosse et dans la mise en œuvre d'un SMSM. Le SMSM est une approche intégrée (universelle, ciblée, intensive) à l'échelle de l'école tout entière qui fournit une structure en vue d'offrir un bon enseignement, de bonnes évaluations et un bon soutien à tous les élèves. Ce système exige la collaboration et la coordination des efforts des élèves, des enseignants, du personnel de soutien, des leaders pédagogiques, des familles ou parents/tuteurs et des partenaires communautaires en vue d'offrir les programmes, les cadres d'apprentissage, les dispositifs de soutien et les services appropriés.

Avec un SMSM, on tient compte de la valeur intrinsèque de tous les élèves et on renforce les moyens d'agir des parents. Cela est soutenu par un leadership partagé et un apprentissage professionnel en continu. On inclut bien tous les élèves dans nos salles de classe, nos écoles et nos communautés.



Le terme « niveau » dans « système de mesures de soutien multiniveaux » fait référence au niveau des services et des dispositifs de soutien offerts aux élèves. On s'abstiendra de faire référence aux élèves comme des « élèves du niveau 1 », « élèves du niveau 2 » ou « élèves du niveau 3 ».

Un système de mesures de soutien multiniveaux est centré sur l'élève.



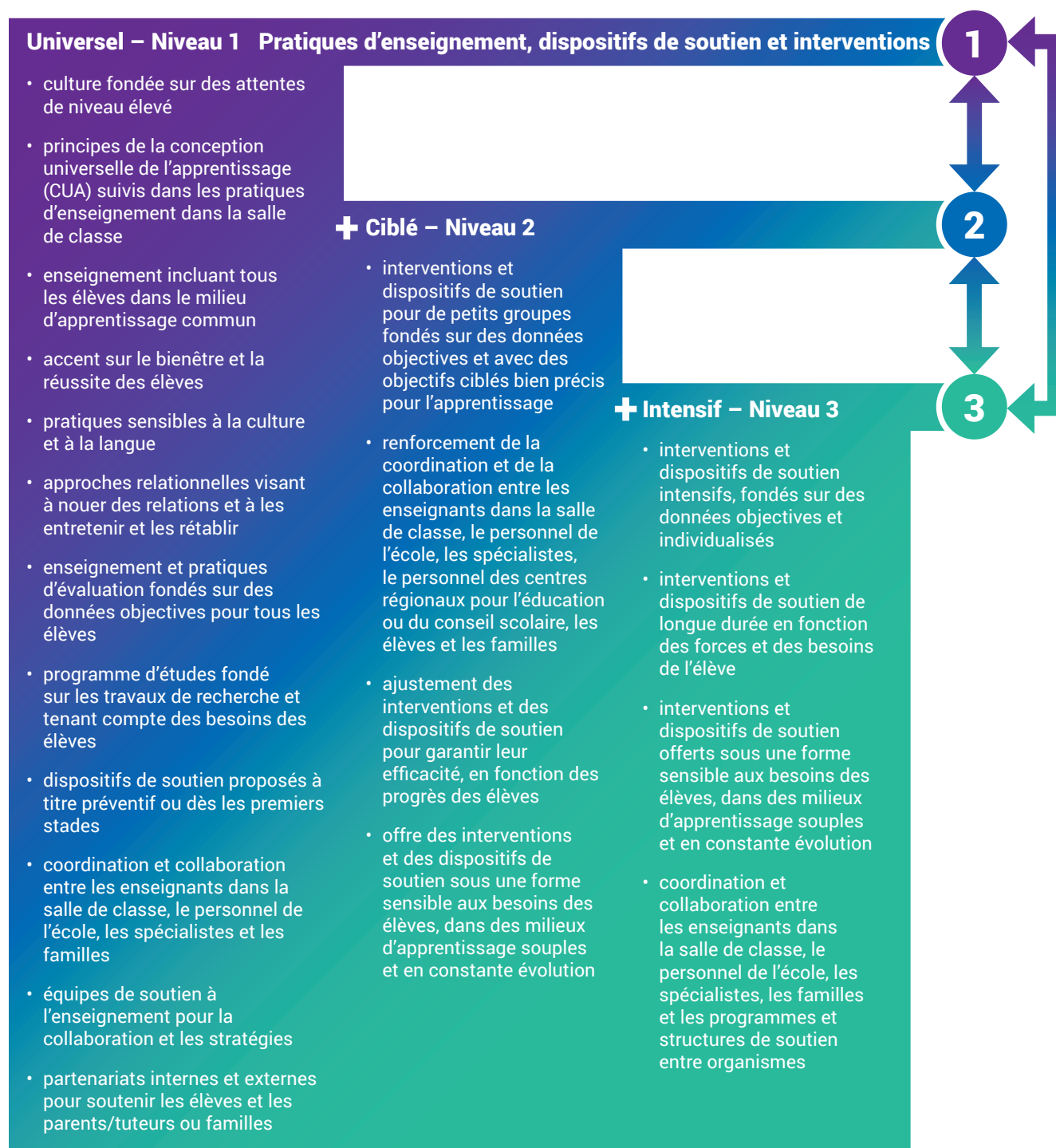
Le symbole qui se trouve au centre de cette figure est un symbole utilisé dans l'éducation mi'kmaw qui se concentre sur l'apprenant en tant que personne et cherche à ménager un équilibre entre tous les aspects ayant de l'importance pour le bien-être et la réussite de tous les élèves.

L'apprentissage, la pratique et le transfert visant à développer les compétences transdisciplinaires et les aptitudes dans de nouveaux contextes sont soutenus par un SMSM qui s'engage en faveur des aspects suivants :

- équité
- direction, enseignement, évaluation, instruction, prestation de services et dispositifs de soutien sensibles à la culture et à la langue
- professionnalisme, collaboration, prise de décisions et vision commune
- pratiques d'enseignement et d'évaluation fondées sur des données objectives favorisant le bien-être et l'apprentissage de toutes et de tous
- pratiques axées sur les relations et la justice réparatrice
- planification et prise de décisions sous la direction de la famille
- élaboration des programmes d'études fondée sur les travaux de recherche et mise en œuvre
- direction axée sur le bien-être et la réussite des élèves
- pratiques d'une grande utilité dans l'enseignement
- possibilités de formation centrées sur les élèves pour les membres du personnel
- structures permettant aux enseignants de collaborer et de planifier et d'enseigner en collaboration
- ajustement régulier des interventions et des dispositifs de soutien prévus dans les plans en vue de garantir leur efficacité
- interventions souples et dispositifs de soutien et ressources correspondant aux forces, aux besoins et aux champs d'intérêt des élèves
- mise en évidence et élimination des obstacles systémiques entravant le bien-être et la réussite
- participation et mise à contribution de la communauté

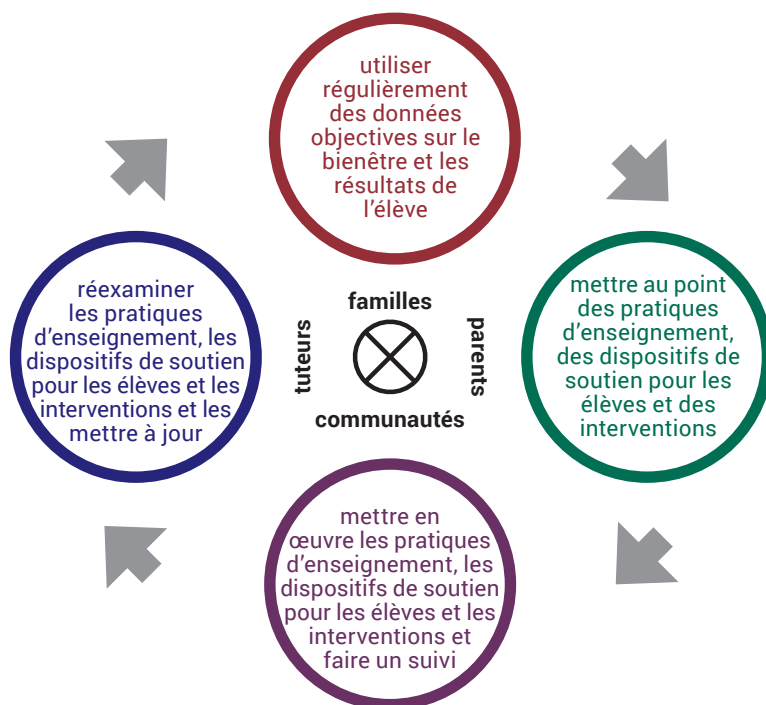
Système de mesures de soutien multiniveaux

À tous les niveaux (1, 2 ou 3), les pratiques d'enseignement, les dispositifs de soutien et les interventions sont souples, tiennent compte des besoins et correspondent aux forces, aux champs d'intérêt et aux besoins des élèves sur le plan du bien-être et de la réussite scolaire. Les interventions et les dispositifs de soutien de niveau 1 (<< universel >>) servent de fondement pour les niveaux 2 et 3 et continuent d'être des volets cruciaux à mesure que les interventions et les dispositifs de soutien des niveaux 2 et 3 sont élaborés et mis en œuvre.



Quelle est la marche à suivre pour instaurer un système efficace de dispositifs de soutien?

La marche à suivre dans le SMSM commence par des questions et des discussions sur le bien-être et la réussite de l'élève. Les éducateurs s'investissent activement pour donner aux parents/tuteurs ou à la famille les moyens de mieux comprendre la situation et les guident dans la prise de décisions sur les programmes et les dispositifs de soutien offerts à l'élève. Les interventions et les dispositifs de soutien sont définis dans le cadre d'un processus de collaboration sensible à la culture et à la langue. On utilise ce processus pour déterminer comment relever la barre avec succès et éliminer les écarts au chapitre de la réussite scolaire entre les élèves.



Il faut que tous les partenaires se posent les questions suivantes :

1. Comment allons-nous mettre à contribution les parents/tuteurs et les familles afin de mieux comprendre le bien-être et les résultats des élèves?
2. Comment allons-nous déterminer le niveau du bien-être et des résultats de l'élève?
3. Qu'allons-nous faire pour examiner le bien-être et les résultats de l'élève sous l'angle d'une pédagogie sensible à la culture et à la langue?
4. Qu'allons-nous faire pour mettre en évidence et éliminer les obstacles entravant le bien-être et la réussite des élèves?
5. Quelles pratiques fondées sur des données objectives permettraient de répondre aux besoins de l'élève?
6. Comment savoir s'il est nécessaire d'avoir recours à des interventions ou des dispositifs de soutien?
7. Avec qui allons-nous collaborer en vue de mettre en œuvre l'intervention ou le dispositif de soutien?
8. Quelles données objectives devons-nous recueillir afin de savoir si les interventions ou les dispositifs de soutien sont sensibles aux besoins?
9. Quelle utilisation pouvons-nous faire des données objectives pour peaufiner ou ajuster les interventions et les dispositifs de soutien si nécessaire?
10. Quelle application pouvons-nous faire de ce que nous avons appris dans le cadre d'un tel processus pour améliorer nos pratiques en vue de favoriser la réussite de tous les élèves?