



Rapport sommaire

Élèves de la maternelle de la
Nouvelle-Écosse
Année scolaire 2022-2023

*Un aperçu de la santé
développementale des enfants au
début de leur cheminement scolaire*





Information sur le questionnaire	1
Résultats de l'IMDPE	2
Profils des sous-domaines	5
Facteurs contextuels	9
Rapport sur les besoins particuliers	11
Glossaire	14

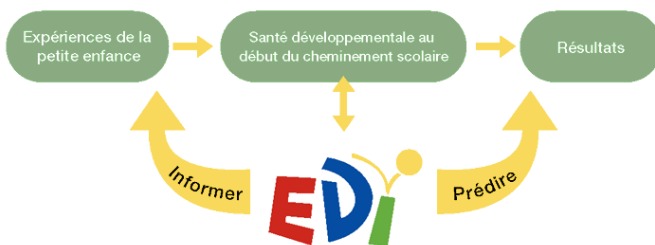
À propos de l'IMDPE

L'Offord Centre for Child Studies à l'Université McMaster a créé un instrument intitulé « Instrument de mesure du développement de la petite enfance » (IMDPE) que remplissent les enseignant.e.s afin de mesurer la capacité des enfants de répondre à certaines attentes développementales propres à leur âge, au début de leur cheminement scolaire. L'IMDPE se concentre plus particulièrement sur les résultats obtenus par les enfants en tant que concept mesurable sur le plan de la santé qui a des conséquences à long terme à l'échelle individuelle et globale. Les données recueillies au moyen de l'IMDPE facilitent et encouragent la surveillance de la santé développementale de nos jeunes apprenantes et apprenants à l'échelle communautaire, provinciale, nationale et internationale.

Les données de l'IMDPE recueillies à travers le Canada démontrent que dans la plupart des juridictions, 25 % ou plus des enfants qui débutent la maternelle sont vulnérables dans au moins un domaine de leur développement. D'autres études établissant un lien entre les résultats obtenus avec l'IMDPE et les données scolaires futures démontrent que, en moyenne, la vulnérabilité observée en maternelle est associée à une vulnérabilité continue tout au long de la vie scolaire. De nombreuses études ont démontré que la vulnérabilité d'une ou d'un jeune enfant en dit long au sujet de sa santé, de son apprentissage et de ses comportements futurs.

L'IMDPE se veut un outil de mobilisation des collectivités et des stratégies visant à influencer de façon positive le développement des enfants dans leurs régions. Comprendre l'état du développement des enfants au niveau de la population, c'est-à-dire de tous les enfants, est essentiel à la mobilisation des parties prenantes à l'égard du changement.

Ce rapport est appuyé par un Guide d'interprétation qui offre de l'information plus détaillée sur l'historique de l'IMDPE, le développement des scores et l'utilisation des données. Veuillez consulter ce Guide pour plus de détails.



Nous aimerions remercier tous nos partenaires pour leur travail acharné et leur engagement envers l'IMDPE. Nous aimerions surtout remercier les enseignantes et enseignants qui ont dévoué leur temps et leur énergie au remplissage des questionnaires de l'IMDPE au fil des ans. Sans vous, ceci n'aurait pas été possible.



Information sur le questionnaire

Le tableau ci-dessous décrit le nombre de questionnaires complétés, le nombre de questionnaires qui n'ont pas remplis les critères pour être inclus dans les analyses (ceux qui furent exclus) pour la population entière (pages 1-10 du rapport) et pour les enfants ayant des besoins particuliers (pages 11-13 du rapport). En raison des défis uniques liés à l'aide offerte aux enfants ayant des besoins particuliers, nous offrons un rapport distinct afin de ne pas perdre l'individualité des résultats de ces enfants.

	Élèves sans besoins particuliers	Élèves ayant des besoins particuliers
Questionnaires de l'IMDPE complétés	8419	603
Questionnaires de l'IMDPE exclus*	518 (6,2 %)	24 (4,0 %)
Questionnaires valides pour fins d'analyses (VFA** & VFA-SN***)	7901 (93,8 %)	579 (96,0 %)

* Les questionnaires furent exclus s'ils avaient des données incomplètes à certaines questions. Ceci inclut les élèves qui furent en classe moins d'un mois, si la réponse à la question sur les besoins particuliers fut omise et / ou si plus de 25 % des réponses aux questions essentielles furent manquantes.

** Le nombre de questionnaires valides pour fins d'analyses omet les questionnaires exclus et ceux des élèves ayant des besoins particuliers.

*** Le nombre de questionnaires valides pour fins d'analyses pour les élèves ayant des besoins particuliers omet les questionnaires exclus et ceux des élèves n'ayant pas de besoins particuliers.

Caractéristiques descriptives de la cohorte de la Nouvelle-Écosse 2022-2023 (N=7901)

	Nombre	%
Sexe		
Filles	3906	49,4 %
Garçons	3992	50,5 %
Aucune donnée	3	0,0 %
Statut de la langue		
ALS/FLS	1354	17,1 %
Non-A/FLS	6488	82,1 %
Aucune donnée	59	0,7 %
Programme d'immersion linguistique		
Immersion française	1167	14,8 %
Autre langue d'immersion	14	0,2 %
Non (aucune immersion)	6692	84,7 %
Aucune donnée	28	0,4 %
Âge		
Âge moyen	5,8	-

Voici des exemples de variables contextuelles qui peuvent avoir une influence sur les scores de l'IMDPE. Nous vous encourageons à explorer d'autres facteurs contextuels qui pourraient vous aider à mieux expliquer les résultats de l'IMDPE.

En moyenne, les enfants plus âgés obtiennent des scores plus élevés sur l'IMDPE que les enfants plus jeunes.





Résultats de l'IMDPE

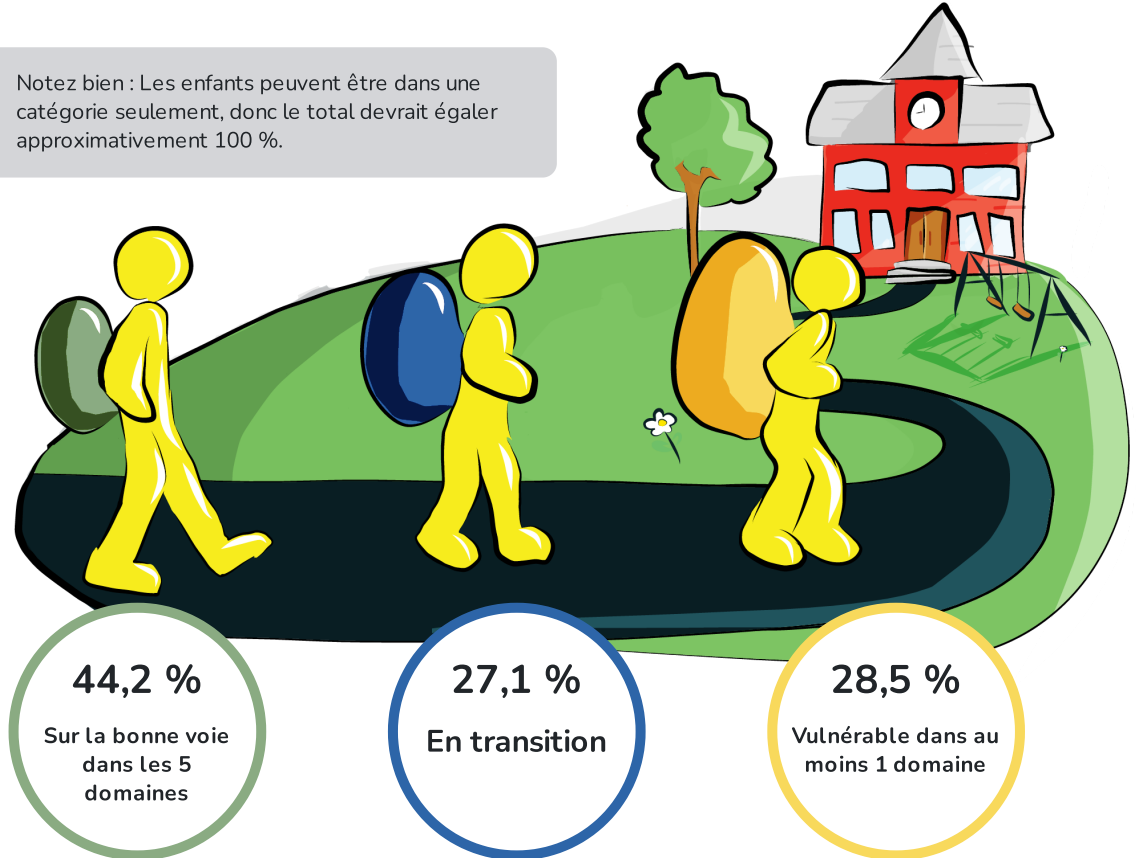
Distribution des scores

Les données provenant de la collecte de données de l'IMDPE amassées pour la base de référence furent utilisées afin de créer des points de coupure. Ces points de coupure sont utilisés afin de diviser les scores des enfants en trois catégories. La base de référence d'un site est la première collecte de données au niveau de la population. Alternativement, la base de référence nationale (Normative II) peut être utilisée. La comparaison des collectes de données nous permettent de déterminer si le développement des enfants s'améliore ou s'empire.

L'IMDPE mesure la capacité des enfants de répondre à certaines attentes développementales propres à leur âge dans cinq domaines : la santé physique et le bien-être, les compétences sociales, la maturité affective, les habiletés cognitives et le développement du langage et les connaissances générales et les habiletés de communication. Veuillez consulter le glossaire à la fin de ce rapport, de même que le Guide d'interprétation qui se trouve sur le site Web de l'IMDPE pour de plus amples informations sur les domaines.

Les catégories ci-dessous sont basées sur la distribution des scores. Elles ne représentent pas un total entier.

Notez bien : Les enfants peuvent être dans une catégorie seulement, donc le total devrait évaluer approximativement 100 %.



Les enfants qui se classent au-dessus du 25e percentile dans les cinq domaines représentent ceux qui se développent bien pour leur âge dans tous les domaines de leur santé développementale.

Ces enfants ne sont pas vulnérables dans un domaine, mais ils ne sont pas non plus sur la bonne voie dans tous les domaines. Ce groupe d'enfants se classe au-dessus du 10e percentile dans tous les domaines mais sous le 25e percentile dans au moins un des domaines. Il se peut que certains de ces enfants nécessiteront du soutien supplémentaire tandis que d'autres rattraperont leurs pairs (ces enfants ne se classent pas tous dans la catégorie « à risque » - certains se retrouvent dans la catégorie « à risque » dans certains domaines mais sont sur la bonne voie dans d'autres).

Ce groupe représente les enfants ayant des scores sous le 10e percentile dans au moins un domaine. Être vulnérable signifie qu'un enfant est à un plus grand risque d'éprouver des difficultés et pourrait continuer d'éprouver des défis, même s'il reçoit du soutien.



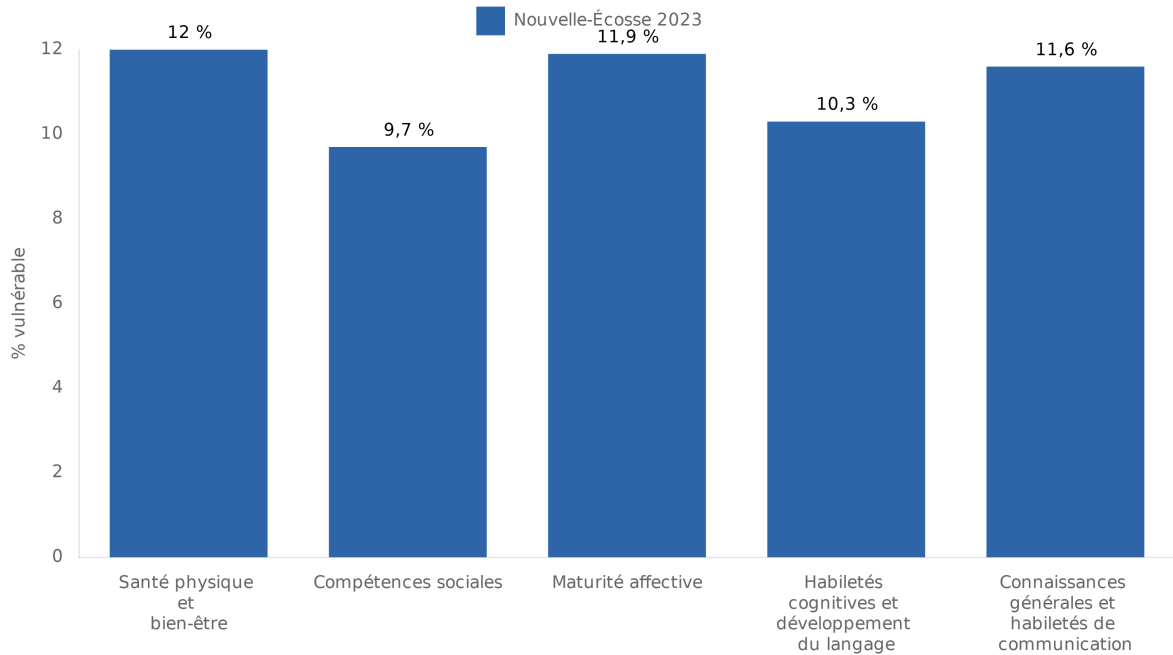


L'IMDPE utilise le 10e percentile pour déterminer la vulnérabilité chez les enfants car ce seuil capte tous les enfants éprouvant des difficultés, incluant ceux et celles pour qui les difficultés éprouvées ne sont pas toujours apparentes.

Enfants vulnérables

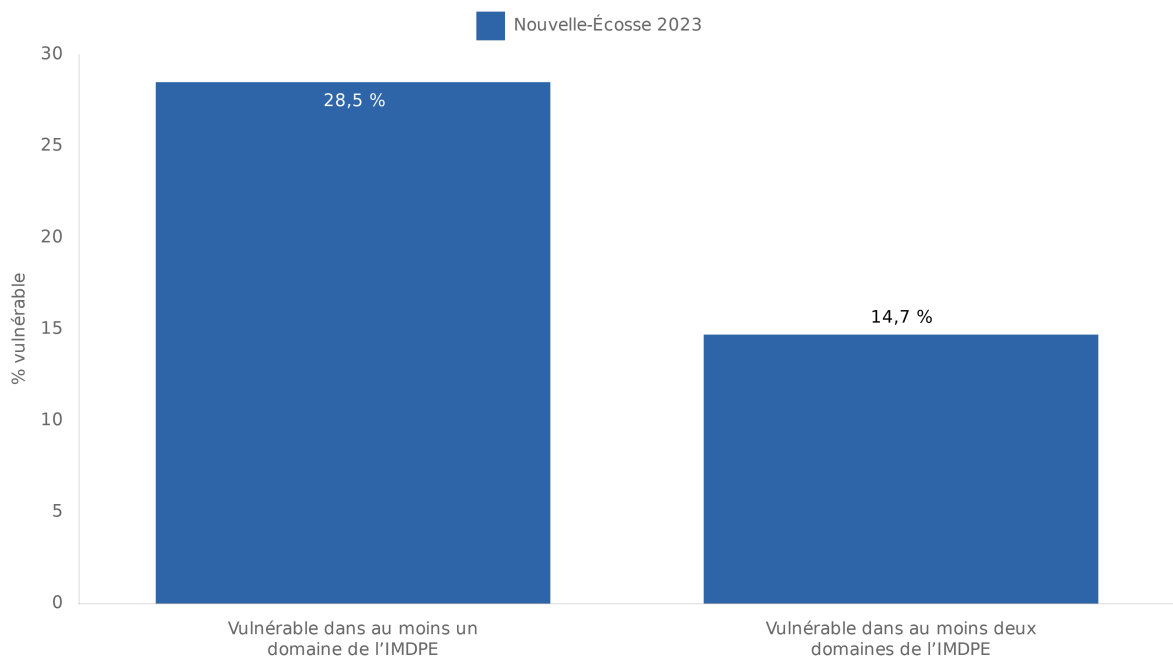
Le terme « vulnérable » décrit les enfants dont le score se situe sous le point de coupure du 10e percentile de la Base de référence de la Nouvelle-Écosse dans l'un des cinq domaines. Un taux de vulnérabilité plus élevé indique qu'il y a un plus grand nombre d'enfants qui éprouvent des difficultés.

Pourcentage d'enfants vulnérables par domaine



Le graphique ci-dessous illustre les pourcentages d'enfants de la Nouvelle-Écosse en 2022-2023 qui sont vulnérables dans au moins un ou deux domaines.

Pourcentage d'enfants vulnérables



Distribution des scores de l'IMDPE

Le graphique ci-dessous illustre le pourcentage d'enfants de la Nouvelle-Écosse dans les catégories « vulnérable », « à risque » et « sur la bonne voie » dans chaque domaine.

Nouvelle-Écosse 2023 (n = 7901)

Santé physique et bien-être (n = 7900)



Compétences sociales (n = 7900)



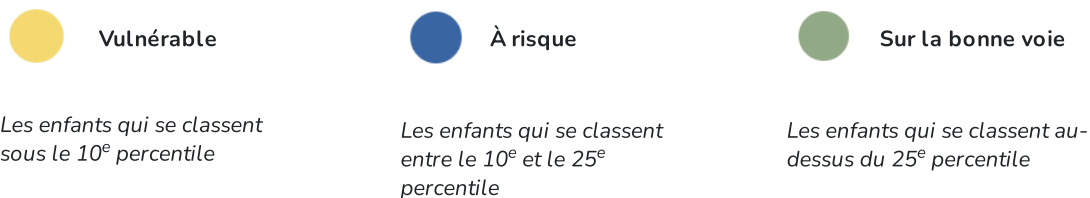
Maturité affective (n = 7876)



Habiletés cognitives et développement du langage (n = 7897)



Connaissances générales et habiletés de communication (n = 7897)



Nota : Il se peut que les distributions n'égalent pas 100 % en raison des données manquantes dans un domaine.

Les études à travers le Canada sur l'IMDPE démontrent que la vulnérabilité au début du cheminement scolaire est associée à des scores plus faibles sur les tests standardisés provinciaux en 3e et en 4e année. Les études démontrent également une association entre la vulnérabilité et la probabilité d'exhiber un besoin particulier en 9e année.

(Brown & Parekh, 2010; Calman & Crawford, 2013; D'Angiulli, Warburton, Dahinten & Hertzman, 2009)





Profils des sous-domaines

L'exploration des sous-domaines est une étape importante afin de déterminer les domaines du développement qui influencent les taux de vulnérabilité dans les divers domaines. L'étude des sous-domaines ayant un grand pourcentage d'enfants éprouvant des difficultés peut nous aider à déterminer quelles sont les actions nécessaires afin d'adresser les faiblesses des enfants.

Chacun des cinq domaines a été subdivisé en sous-domaines, à l'exception de celui sur les connaissances générales et habiletés de communication. Une analyse factorielle a permis de dégager les sous-domaines. Le tableau ci-dessous énonce les sous-domaines pour chaque domaine.

Santé physique et bien-être	Compétences sociales	Maturité affective	Habiletés cognitives et développement du langage	Connaissances générales et habiletés de communication
Préparation physique	Habiletés sociales globales	Comportement prosocial et sens d'entraide	Littératie de base	Connaissances générales et habiletés de communication
Autonomie fonctionnelle	Sens de responsabilité et respect	Manifestation de crainte et d'anxiété	Intérêt pour la littératie, la numératie et la mémorisation	
Motricité globale et fine	Habitudes de travail	Comportement agressif	Aptitudes en littératie au-delà des attentes	
	Fait preuve de curiosité	Hyperactivité et inattention	Concepts de base en numératie	

Les scores des domaines et des sous-domaines de l'IMDPE varient entre 0 et 10. Certains sous-domaines représentent des compétences qu'un enfant de la maternelle, selon son âge développemental, devrait déjà maîtriser (p. ex. autonomie physique) tandis que d'autres sous-domaines représentent des domaines de développement en émergence (p. ex. comportement prosocial).

Selon les compétences et les habiletés que chaque sous-domaine représente, des groupes de scores ont été identifiés représentant des enfants qui ont :

- Répondu aux attentes développementales ou qui les ont excédées
- Répondu à quelques-unes des attentes ou
- Répondu mal aux attentes développementales

Contrairement aux groupes « sur la bonne voie », « à risque » et « vulnérables » identifiés dans le rapport descriptif, qui sont basés sur la distribution des scores dans la province / le territoire ou au Canada, les catégories des sous-domaines ne font pas l'objet d'une distribution.

La section suivante décrit le pourcentage de vos enfants qui ont répondu à toutes ou presque toutes des attentes développementales et ceux qui ont répondu à très peu ou aucunes des attentes dans chaque sous-domaine. Une analyse des pourcentages d'enfants répondant à « très peu ou aucunes » des attentes nous permettra de cerner les domaines dans lesquels les enfants dans la population éprouvent les plus grandes faiblesses.





Santé physique et bien-être

Préparation physique

Les enfants qui ne portent jamais ou presque jamais des vêtements qui ne conviennent pas aux activités, n'arrivent jamais ou presque jamais à l'école fatigué, en retard ou ayant faim.



Autonomie fonctionnelle

Les enfants qui peuvent voir à leurs besoins de manière autonome, ont une préférence manuelle établie, ont une bonne coordination et ne sucent ni leur pouce ni leurs doigts.



Motricité globale et fine

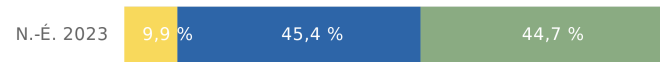
Les enfants étant en excellente forme physique pour aborder la journée scolaire et ayant une excellente motricité globale et fine.



Compétences sociales

Habilités sociales globales

Les enfants qui ont un bon ou un excellent développement social, sont capables de bien s'entendre et de jouer avec les autres enfants, sont habituellement coopératifs et ont une bonne confiance en soi.



Sens de responsabilité et respect

Les enfants qui sont toujours ou la plupart du temps respectueux des autres et ce qui leurs appartient, suivent les règlements, prennent soin du matériel scolaire, sont responsables de leurs actes et font preuve d'une bonne maîtrise de soi.



Habitudes de travail

Les enfants qui travaillent toujours ou la plupart du temps proprement, de façon autonome, résolvent des problèmes, suivent les directives et les routines de la classe et s'adaptent facilement aux changements de routine.



Fait preuve de curiosité

Les enfants qui s'intéressent au monde qui les entoure et ont le goût d'explorer des nouveaux livres, jouets et jeux.



« Les enfants grandissent en fonction de la qualité de la stimulation, du support et des soins qu'ils reçoivent d'un moment à un autre lors des heures éveillées. »

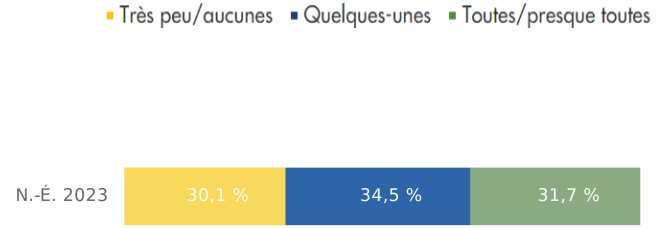
– Dr. Clyde Hertzman



Maturité affective

Comportement prosocial et sens d'entraide

Les enfants qui démontrent souvent des comportements d'entraide : aident des personnes blessées ou en peine, offrent spontanément leur aide et invitent les autres à participer au jeu.



Manifestations de crainte et d'anxiété

Les enfants qui démontrent jamais ou rarement des comportements de crainte ou d'anxiété ; ils sont heureux, aiment l'école et ne sont pas perturbés lorsqu'ils se font déposer à l'école.



Comportement agressif

Les enfants qui font rarement ou jamais preuve de comportements agressifs : ils ne se bagarrent pas, ne donnent pas de coups de pied ou ne mordent pas, ne prennent pas les choses des autres, ne sont pas désobéissants, ne font pas de crises de colère.



Hyperactivité et inattention

Les enfants qui ne démontrent jamais la plupart des comportements hyperactifs ; ils sont capables de se concentrer, de s'appliquer aux activités choisies, d'attendre leur tour et, la plupart du temps, sont capables de réfléchir avant d'agir.



Habiletés cognitives et développement du langage

Littératie de base

Les enfants qui possèdent toutes les habiletés de base en littératie : ils savent quoi faire avec un livre, peuvent reconnaître certaines lettres et les sons correspondants, peuvent reconnaître des mots qui riment, s'intéressent aux activités d'écriture et sont capables d'écrire leur nom.



Intérêt pour la littératie, la numératie et la mémorisation

Les enfants qui s'intéressent à la lecture et aux livres, aux mathématiques et aux nombres et n'ont aucune difficulté à se souvenir des choses.



Aptitudes en littératie au-delà des attentes

Les enfants qui ont acquis au moins la moitié des aptitudes en littératie avancées : ils savent lire des mots ou des phrases simples ou complexes, font preuve d'initiative pour les activités d'écriture et savent écrire des mots ou des phrases simples.





■ Très peu/aucunes ■ Quelques-unes ■ Toutes/presque toutes

Concepts de base en numératie

Les enfants qui possèdent toutes les notions de base en numératie : ils peuvent compter jusqu'à 20, reconnaître les chiffres et les formes géométriques, comparer les nombres, trier et classer, faire des correspondances bi-univoques et comprennent les notions du temps.

N.-É. 2023

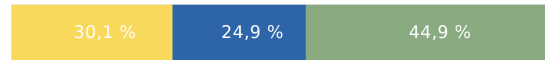


Connaissances générales et habiletés de communication

Connaissances générales et habiletés de communication

Les enfants qui ont d'excellentes ou de très bonnes habiletés de communication : ils communiquent facilement et de façon efficace, peuvent raconter une histoire ou participer à un jeu d'imagination, ils possèdent de bonnes connaissances générales et ont une bonne maîtrise de leur langue maternelle.

N.-É. 2023





Section D – Problèmes particuliers

Notez bien : le tableau suivant est SEULEMENT pour les enfants sans besoins particuliers.

Préoccupations particulières

Minimum : 0
Maximum : 11

- incapacité physique
- déficience visuelle
- déficience auditive
- troubles de la parole
- troubles d'apprentissage
- problèmes affectifs
- problèmes de comportement
- milieu familial / problèmes à domicile
- problèmes de santé chroniques
- besoins de soins dentaires non adressés
- autre

Compétences particulières

Minimum : 0
Maximum : 7

- Manifeste des habiletés ou des talents particuliers en calcul
- Manifeste des habiletés ou des talents particuliers en lecture et en écriture
- Manifeste des habiletés ou des talents particuliers en arts plastiques
- Manifeste des habiletés ou des talents particuliers en athlétisme ou en danse
- Manifeste des habiletés ou des talents particuliers en résolution de problèmes
- Manifeste des habiletés ou des talents particuliers dans d'autres domaines

Préoccupations particulières 11,4 % (897) Oui	Oui, observation		Oui, info des parents / diagnostic		Oui, les deux	
	Nombre	%	Nombre	%	Nombre	%
Incapacité physique	12	0,2 %	9	0,1 %	12	0,2 %
Déficience visuelle	10	0,1 %	14	0,2 %	9	0,1 %
Déficience auditive	19	0,2 %	17	0,2 %	16	0,2 %
Troubles de la parole	261	3,3 %	41	0,5 %	141	1,8 %
Troubles d'apprentissage	143	1,8 %	7	0,1 %	9	0,1 %
Problèmes affectifs	234	3,0 %	12	0,2 %	58	0,7 %
Problèmes de comportement	327	4,1 %	13	0,2 %	93	1,2 %
Milieu familial / problèmes à domicile	151	1,9 %	30	0,4 %	38	0,5 %
Problèmes de santé chroniques	14	0,2 %	27	0,3 %	21	0,3 %
Besoins de soins dentaires non adressés	26	0,3 %	3	0,0 %	5	0,1 %
Autre	142	1,8 %	10	0,1 %	22	0,3 %

	Oui		Non		Aucune donnée	
	Nombre	%	Nombre	%	Nombre	%
L'enfant reçoit un soutien particulier à l'école	1232	15,6 %	6608	83,6 %	61	0,8 %
Une évaluation plus approfondie est en cours pour l'enfant	317	4,0 %	7348	93,0 %	236	3,0 %
L'enfant est présentement sur une liste d'attente pour une évaluation	291	3,7 %	7289	92,3 %	321	4,1 %
L'enfant a besoin d'une évaluation plus approfondie	1171	14,8 %	6452	81,7 %	278	3,5 %

Enfants ayant au moins une compétence particulière

20,4 %

Enfants ayant au moins une préoccupation particulière

15,1 %





Section E - Renseignements supplémentaires

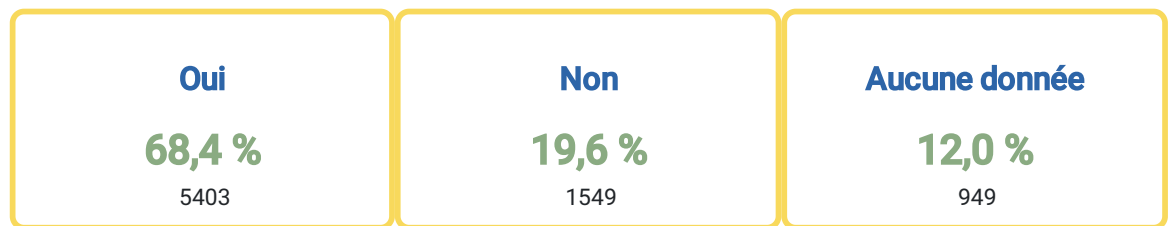
Programme d'intervention précoce : Comprend : des traitements orthophoniques, des programmes d'enseignement du rôle parental, des programmes Meilleur départ, des programmes School's Cool, etc. ou si l'enfant a reçu des services semblables à domicile.

En reconnaissant les facteurs contextuels dans votre communauté, tels que les expériences préscolaires d'un enfant, vous pouvez peut-être mieux comprendre les taux de vulnérabilité de l'IMDPE. En plus des variables incluent dans l'IMDPE, nous vous encourageons très fortement à explorer les facteurs pertinents au niveau local qui pourraient avoir un impact sur le développement des enfants.

L'enfant a bénéficié des services d'un programme d'intervention précoce parmi les suivants

	Oui		Non		Aucune donnée	
	Nombre	%	Nombre	%	Nombre	%
Services d'intervention précoce en développement de la petite enfance de la Nouvelle-Écosse	149	1,9 %	6366	80,6 %	1386	17,5 %
Intervention préventive intensive sur le plan du comportement	41	0,5 %	6654	84,2 %	1206	15,3 %
Centres de traitement des troubles de l'audition et du langage de la Nouvelle-Écosse	614	7,8 %	5675	71,8 %	1612	20,4 %
Autre	103	1,3 %	5783	73,2 %	2015	25,5 %

A suivi le programme de prématernelle Grandir en français



L'enfant a été accueilli ou pris en charge par l'un ou plusieurs des services suivants

	À temps plein		À temps partiel		Non		Aucune donnée	
	Nombre	%	Nombre	%	Nombre	%	Nombre	%
Centre de garde d'enfants (service agréé de garde d'enfants)	1180	14,9 %	422	5,3 %	2942	37,2 %	3357	42,5 %
Garderie en milieu familial	754	9,5 %	326	4,1 %	3397	43,0 %	3424	43,3 %
Garde par une personne autre que les parents/tuteurs à la maison ou en dehors de la maison	514	6,5 %	847	10,7 %	2913	36,9 %	3627	45,9 %



Rapport sur les enfants ayant des besoins particuliers

Le pourcentage d'enfants ayant un besoin particulier dans la cohorte du Normative II est de 3,8 %. Ceci est comparable au pourcentage de 4,2 % obtenu par Statistique Canada lors de l'Enquête sur la participation et les limitations d'activités de 2006 pour les enfants âgés de 5 à 9 ans ayant une incapacité quelconque.

(Janus, Hughes, & Duku, 2010; Statistique Canada, 2008)

Sous la définition de besoins particuliers se trouve une grande gamme de troubles influençant les comportements, la communication, de même que le développement physique et intellectuel. Les enfants ayant des besoins particuliers font souvent face à de multiples problèmes qui requièrent un soutien flexible et fait sur mesure. Ces enfants peuvent aussi avoir des habiletés supérieures à la moyenne dans certains domaines, ce qui augmente la complexité du soutien qui leur est offert dans le but de les aider à atteindre leur niveau de développement optimal.

En raison des défis uniques liés à l'aide offerte aux enfants ayant des besoins particuliers, nous offrons un rapport distinct afin de ne pas perdre l'individualité des résultats de ces enfants. Les besoins plus spécifiques de ce groupe d'enfants, toutefois, devront être abordés de façon individuelle. En offrant un rapport pour les enfants ayant des besoins particuliers, les conseils scolaires et les communautés peuvent se concentrer sur les besoins de ces enfants afin de mieux planifier dans les années à venir.

Lignes directrices pour les enfants ayant des besoins particuliers

Oui - Un enfant qui a déjà été identifié comme ayant besoin d'une aide spéciale en raison d'affections incapacitantes chroniques médicales, physiques ou mentales (p. ex. autisme, syndrome d'alcoolisme foetal, syndrome de Down).

L'enfant a besoin d'une aide spéciale dans la classe.

Non - Doué ou talentueux

Un enfant qui est seulement soupçonné d'avoir une affection incapacitante ou que l'affection n'est pas suffisamment grave pour qu'on le classifie comme ayant des besoins particuliers.

Caractéristiques descriptives de la cohorte d'enfants ayant des besoins particuliers de la Nouvelle-Écosse 2022-2023 (N=579)

	Nombre	%
Sexe		
Filles	180	31,1 %
Garçons	399	68,9 %
Aucune donnée	0	0,0 %
Statut de la langue		
ALS/FLS	76	13,1 %
Non-A/FLS	497	85,8 %
Aucune donnée	6	1,0 %
Programme d'immersion linguistique		
Immersion française	34	5,9 %
Autre langue d'immersion	4	0,7 %
Non (aucune immersion)	538	92,9 %
Aucune donnée	3	0,5 %
Âge		
Âge moyen	6,0	-



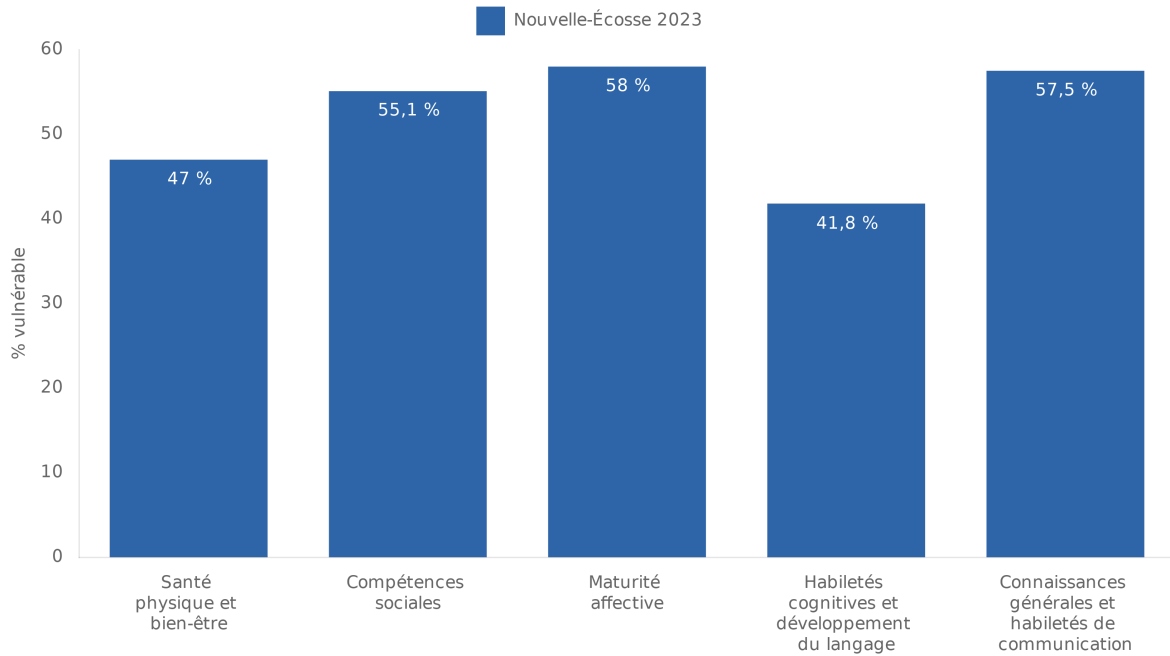



Enfants vulnérables

L'IMDPE utilise le 10e percentile pour déterminer la vulnérabilité chez les enfants car ce seuil capte tous les enfants éprouvant des difficultés, incluant ceux et celles pour qui les difficultés éprouvées ne sont pas toujours apparentes.

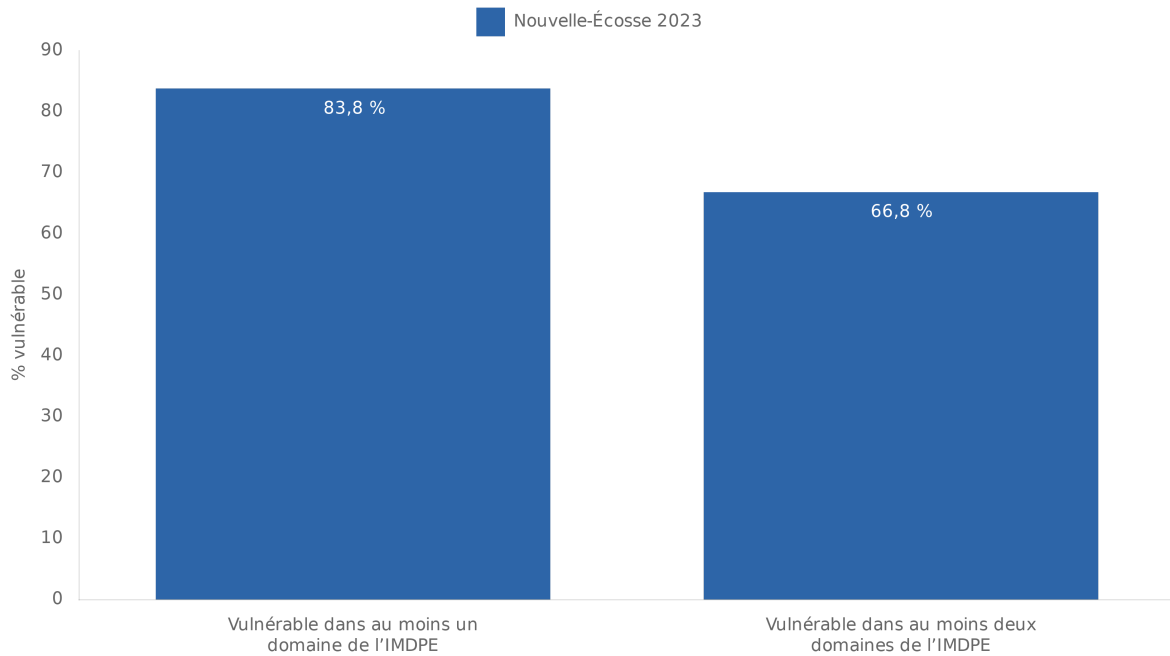
Le terme « vulnérable » décrit les enfants dont le score se situe sous le point de coupure du 10e percentile de la Base de référence de la Nouvelle-Écosse dans l'un des cinq domaines.

Pourcentage d'enfants ayant des besoins particuliers qui sont vulnérables par domaine



Le graphique ci-dessous démontre les résultats de la Nouvelle-Écosse en 2022-2023 pour le pourcentage d'enfants ayant des besoins particuliers qui sont vulnérables dans au moins un ou deux domaines.

Pourcentage d'enfants ayant des besoins particuliers qui sont vulnérables



Section D – Problèmes particuliers

Notez bien : Le graphique suivant inclut SEULEMENT les enfants ayant des besoins particuliers.

Préoccupations particulières

Minimum : 0

Maximum : 11

- incapacité physique
- déficience visuelle
- déficience auditive
- troubles de la parole
- troubles d'apprentissage
- problèmes affectifs
- problèmes de comportement
- milieu familial / problèmes à domicile
- problèmes de santé chroniques
- besoins de soins dentaires non adressés
- autre

Compétences particulières

Minimum : 0

Maximum : 7

- Manifeste des habiletés ou des talents particuliers en calcul
- Manifeste des habiletés ou des talents particuliers en lecture et en écriture
- Manifeste des habiletés ou des talents particuliers en arts plastiques
- Manifeste des habiletés ou des talents particuliers en athlétisme ou en danse
- Manifeste des habiletés ou des talents particuliers en résolution de problèmes
- Manifeste des habiletés ou des talents particuliers dans d'autres domaines

Préoccupations particulières	Oui, observation		Oui, info des parents / diagnostic		Oui, les deux	
	Nombre	%	Nombre	%	Nombre	%
84,1 % (487) Oui						
Incapacité physique	11	1,9 %	17	2,9 %	41	7,1 %
Déficience visuelle	3	0,5 %	9	1,6 %	11	1,9 %
Déficience auditive	4	0,7 %	5	0,9 %	17	2,9 %
Troubles de la parole	63	10,9 %	40	6,9 %	105	18,1 %
Troubles d'apprentissage	64	11,1 %	31	5,4 %	59	10,2 %
Problèmes affectifs	76	13,1 %	21	3,6 %	53	9,2 %
Problèmes de comportement	119	20,6 %	29	5,0 %	80	13,8 %
Milieu familial / problèmes à domicile	45	7,8 %	14	2,4 %	19	3,3 %
Problèmes de santé chroniques	14	2,4 %	16	2,8 %	40	6,9 %
Besoins de soins dentaires non adressés	10	1,7 %	1	0,2 %	1	0,2 %
Autre	51	8,8 %	33	5,7 %	44	7,6 %

	Oui		Non		Aucune donnée	
	Nombre	%	Nombre	%	Nombre	%
L'enfant reçoit un soutien particulier à l'école	501	86,5 %	77	13,3 %	1	0,2 %
Une évaluation plus approfondie est en cours pour l'enfant	194	33,5 %	309	53,4 %	76	13,1 %
L'enfant est présentement sur une liste d'attente pour une évaluation	112	19,3 %	344	59,4 %	123	21,2 %
L'enfant a besoin d'une évaluation plus approfondie	269	46,5 %	247	42,7 %	63	10,9 %

Enfants ayant au moins une compétence particulière

21,4 %

Enfants ayant au moins une préoccupation particulière

84,1 %

Glossaire

Santé développementale : La gamme de résultats développementaux, incluant la santé physique et mentale, l'ajustement comportemental, la littératie, la réussite mathématique et plus.

Besoins particuliers : Les enfants identifiés comme ayant besoin d'une aide spéciale en raison d'affections incapacitantes chroniques, médicales, physiques ou mentales.

Sur la bonne voie : Le nombre total d'enfants ayant un score au-dessus du 25e percentile de la distribution.

À risque : Le nombre total d'enfants ayant un score qui se situe entre le 10e et le 25e percentile de la distribution.

Vulnérable : Le nombre total d'enfants ayant un score sous le point de coupure du 10e percentile de la distribution.

Immersion française : Seulement pour les communautés anglophones. C'est un programme où les enfants de la de la prématernelle / maternelle sont introduits à la langue française à travers l'immersion. Toutefois, la langue principale des écoles demeure l'anglais.

Domaines : L'IMDPE mesure la santé développementale des enfants dans les cinq domaines suivants :

1. Santé physique et bien-être - 13 questions

Les enfants sont en santé, sont indépendants et sont reposés à tous les jours.

2. Compétences sociales - 26 questions

Les enfants jouent et s'entendent avec leurs pairs, partagent et démontrent de la confiance en soi.

3. Maturité affective - 30 questions

Les enfants peuvent se concentrer sur leurs tâches, aider les autres, être patients et ne sont pas souvent agressifs ou fâchés.

4. Habiletés cognitives et développement du langage - 26 questions

Les enfants s'intéressent à la lecture et à l'écriture, peuvent compter et reconnaître les nombres et les formes.

5. Connaissances générales et habiletés de communication - 8 questions

Les enfants peuvent raconter une histoire et communiquer avec les adultes et les autres enfants.

Sous-domaines : Chaque domaine de l'IMDPE comprend des sous-domaines qui mesurent un domaine plus spécifique du développement. Au total, il y a 16 sous-domaines. Les enfants sont considérés comme « répondant à peu ou aucunes des attentes développementales », « répondant à quelques-unes des attentes développementales » et « répondant à toutes ou presque toutes les attentes développementales » dans chaque sous-domaine.

Moyenne : La valeur moyenne d'une série de nombres.

Aucune donnée : Question qui n'a pas été remplie par les enseignant.e.s

Prématernelle : Programme destiné aux enfants de 4 ans. Première année du programme de prématernelle / maternelle de deux ans.

Vous pouvez accéder au guide d'interprétation ici :

<https://edi-offordcentre.s3.amazonaws.com/uploads/2023/09/EDI-interpretation-toolkit-updated-French.pdf>



Tél: (905) 525-9140

Renseignements généraux : poste 21469

Télécopieur : (905) 574-6665

Courriel : edisrl@mcmaster.ca

www.edi.offordcentre.com

Adresse de correspondance

Université McMaster

1280 rue Main Ouest

Hamilton, Ontario L8S 4K1